

MEMÒRIA 2010

*Detectar una víctima de violència és un compromís ètic.
Acompanyar-la en la recerca d'una solució
resulta una tasca delicada i rellevant.
Donar-li un millor servei fa pròpia una causa transformadora:
participar en la restitució de la seva llibertat
i els seus drets humans.*

Graciela B. Ferreira

ÍNDEX

| | |
|---|----|
| MISSIÓ, VISIÓ i VALORS | 04 |
| ÀREA INTERVENCIÓ DIRECTA | 06 |
| ▪ Procés de Contacte | 07 |
| ▪ Perfil de Població | 12 |
| ▪ SICAR cat Residencial | 15 |
| - Procés d'Emergències | 17 |
| - Procés de Permanències | 20 |
| - Procés d'Autonomia | 23 |
| ▪ SICAR cat Serveis | 26 |
| - Procés de Retorn | 28 |
| - Procés de Salut | 31 |
| - Procés Jurídic | 34 |
| - Procés Sociolaboral | 39 |
| - Procés d'Atenció Social | 47 |
| ÀREA DE SENSIBILITZACIÓ I INCIDÈNCIA | 50 |
| ▪ Comunicació | 51 |
| ▪ Formació | 52 |
| ▪ Incidència Política i Treball en Xarxa | 54 |
| ▪ Investigacions i Estudis | 54 |
| ÀREA DE GESTIÓ ECONÒMICA I TÈCNICA | 56 |
| ▪ Gestió Econòmica | 56 |
| ▪ Gestió Tècnica | 61 |
| CONCLUSIONS GENERALS | 63 |

MISSIÓ, VISIÓ i VALORS

MISSIÓ

L'entitat **RELIGIOSES ADORATRIUS** va ser fundada l'any 1856 i consta inscrita en el Ministeri de Justícia des de l'any 1909 i té per missió institucional des del seu origen:

- L'alliberament, la promoció i integració personal i social de la dona afectada per diferents formes d'esclavitud.
- La denúncia de situacions d'injustícia, la defensa dels drets de la dona, el coneixement de la problemàtica social que li afecta i l'anàlisi crític de la realitat.

SICAR cat neix l'any 2002 com a resposta a les demandes d'un col·lectiu emergent, a una realitat social particular i, a una forma de violència de gènere on es produeix una forta violació i vulneració dels Drets Humans de les dones víctimes del tràfic amb finalitats d'explotació sexual.

Per tant, SICAR cat ha optat per promocionar els DDHH de les dones víctimes del tràfic amb fins d'explotació sexual a través d'una atenció integral i denunciant aquesta forma actual d'esclavitud.

VISIÓ

- Prestar atenció a les necessitats actuals de les dones en situació d'exclusió social.
- Tenir presència o fer-nos presents en entorns d'exclusió social donant respostes a les necessitats reals i expressades per les pròpies dones.
- Caminar cap a una major professionalitat en el desenvolupament de la missió des del compromís amb la defensa dels DDHH i els valors de l'Entitat.
- Fomentar equips interdisciplinaris que ens permetin realitzar un abordatge integral de la nostra acció.
- Optimitzar el treball en xarxa per abordar des d'una perspectiva global els fenòmens d'exclusió social i combatre les seves causes i conseqüències.
- Actualitzar el model pedagògic d'acord als reptes que se'ns van presentant.
- Contribuir al canvi social a través de la sensibilització i la denúncia d'estructures que no respectin els DDHH, especialment els drets socials, polítics, econòmics i culturals de les dones.

PRINCIPIIS D'ACTUACIÓ i VALORS

Acollida incondicional

La nostra intervenció es basa en l'acollida càlida i incondicional que facilita que la dona pugui sentir-se en un lloc i en altres, com a part d'ell i dels altres. Suposa afecte, cura, confiança i respecte cap a la idiosincràsia de cada persona; de manera que es faciliti crear el vincle necessari per iniciar un procés de recuperació o canvi juntament amb altres persones.

Autonomia

Creiem en la capacitat de la dona d'autogestionar la seva pròpia vida i responsabilitzar-se de la mateixa.

Escolta activa i empàtica

Ens situem juntament amb la dona des del seu propi angle i entrem en comunicació amb ella per captar el que ens està expressant, mes enllà de les paraules. Ens exigeix obertura i no emetre judicis de valor.

Coherència i Transparència

Volem mostrar-nos essent qui realment som cadascú i actuar d'acord al que sentim i pensem: Ser un mateix en la relació amb l'altre.

La llibertat com a eix

Lluitem per a que cada dona es realitzi des de la seva pròpia identitat; és a dir, ser una mateixa i tenir la voluntat i decisió d'aconseguir-ho.

Co-responsabilitat

Ens impliquem en la missió des de l'actitud que afavoreix una interrelació basada en la responsabilitat, compromís i autoexigència de cadascú.

Interculturalitat

Actuem des de el respecte per la diversitat per a que cap grup o persona estigui per sobre de l'altre. Intervenir d'acord a aquesta convicció suposa entendre la interacció de manera horitzontal i sinèrgica entre les cultures per així afavorir la convivència i la integració.

COMPROMÍS AMB LA QUALITAT - POLÍTICA DE QUALITAT

Per poder assolir aquests principis, la Direcció es compromet al següent:

- Generar una cultura de qualitat que arribi a a tots els serveis i tasques de l'equip, propiciant i motivant una gestió cap a la innovació i la millora contínua.
- Vetllar pel compliment de les necessitats i expectatives dels seus grups d'interès a través del desenvolupament de l'estratègia del programa SICAR cat i, des dels principis i valors institucionals.
- Complir amb tots els requisits legals, reglamentaris, i qualsevol altre d'aplicació a l'Entitat.

ÀREA D'INTERVENCIÓ DIRECTA

L'Àrea d'Intervenció Directa s'organitza entorn a 2 tipus d'intervenció molt diferenciats però interrelacionats:

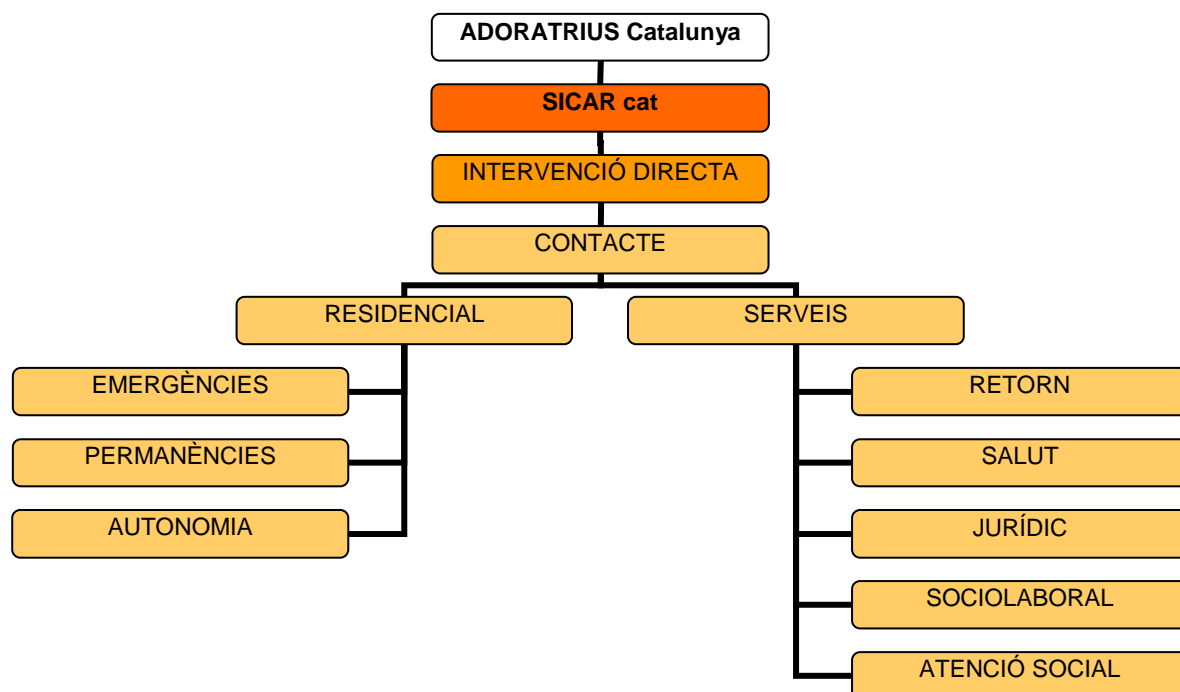
- **Intervenció Residencial – SICAR cat Residencial**
- **Intervenció en Serveis – SICAR cat Serveis**

Cada àrea es desplega en diferents **processos** que són claus per l'organització del programa; per tant, cada procés és identificat com un projecte en sí mateix.

Tot i així identifiquem un primer **procés de contacte** previ a qualsevol tipus d'intervenció (ja sigui residencial o en serveis).

La intervenció a **SICAR cat Residencial** s'organitza entorn a 3 processos principals: **Emergències, Permanències i Autonomia**.

I la intervenció a SICAR cat Serveis s'organitza entorn a 5 processos principals: **Retorn, Salut, Jurídic, Sociolaboral i Atenció Social**.



A continuació us presentem els resultats obtinguts en cada procés durant l'any 2010.



PROCÉS DE CONTACTE

PROCÉS DE CONTACTE

Dades generals

L'objectiu de l'equip ha estat el de contactar amb dones víctimes TEH i dones relacionades amb entorns de prostitució per tal de donar informació i assessorament respecte els seus drets, així com dels recursos i serveis que des de SICAR cat i tot el teixit social els podem oferir.

Aquesta tasca es realitza a partir de diferents accions i estratègies per tal d'arribar al màxim de dones destinatàries.

Per aquest motiu, enguany s'ha mantingut el **servei telefònic** 24h els 365 dies de l'any que ha gestionat un total de **112 demandes**.

En referència a les **accions d'identificació** de dones com a possibles usuàries del programa, s'ha continuat recollint i analitzant totes les demandes per tal de fer-ne una valoració. Valoració que molt sovint s'ha traduït en la realització d'una primera entrevista quan ha estat possible (sempre tenint present la urgència o no de cada situació) per tal de recollir les possibles demandes de la dona.

En alguns casos ha estat necessari **derivar** a la dona a algun altre recurs o circuit d'atenció d'acord a les seves demandes o situació personal i, d'acord als criteris d'admissió del nostre programa.

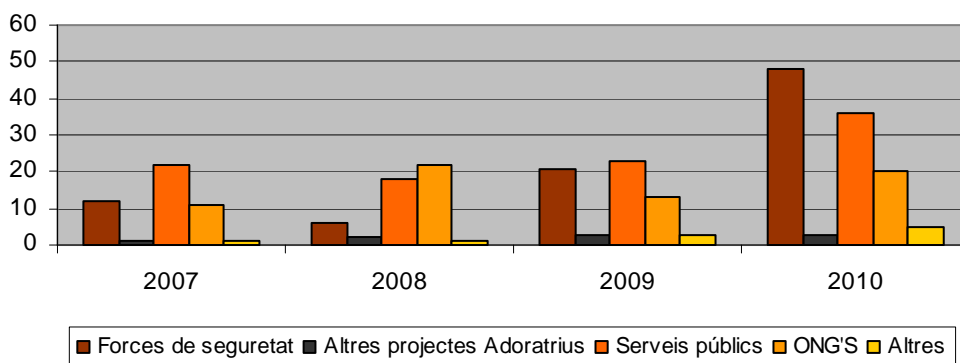
Activitats desenvolupades

Servei d'atenció telefònica d'emergències

El servei d'atenció telefònica d'emergències ha funcionat les 24h durant els 365 dies de l'any. S'han gestionat un total de 112 demandes (superant-se el nº de demandes previst en un 12%). El 25,90% ateses en horari no laboral i un 74,10 % en horari laboral.

Les principals **vies d'accés** d'aquests contactes/demandes han estat les següents:

VIES D'ACCÉS



Es manté la constant dels darrers anys en relació a les principals vies d'accés: Forces i Cossos de Seguretat, Serveis Públic i ONG'S o Entitats Privades. Donant-se una progressió considerable en l'augment de derivacions procedents dels Cossos i Forces de Seguretat un 42,86% (N=48) i Serveis Públics un 32,14% (N=36).

L'augment de derivacions per part dels Forces i Cossos de Seguretat valorem que ha estat com a conseqüència directa de la participació de SICAR cat en les operacions policials contra les xarxes criminals. Aquesta va ser una pràctica que es va iniciar al 2009 amb Mossos d'Esquadra i s'ha mantingut durant el darrer any; i a més, enguany també ha estat posada en pràctica per part de la Policia Nacional.

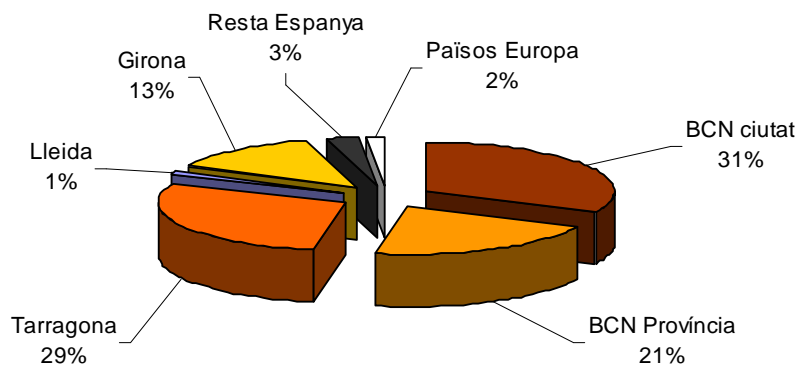
En el cas dels serveis públics, aquest augment pot estar relacionat amb el treball de revisió i readaptació dels estàndards de serveis de violència masclista que enguany s'ha realitzat a partir del nou marc legislatiu (Llei 5/2008) que inclou una mirada més àmplia de la violència masclista incloent el tràfic de dones per explotació sexual. Enguany la Generalitat de Catalunya ha realitzat un seguit d'accions formatives a professionals que fins al moment treballaven en la detecció de situacions de violència en l'àmbit de la parella, per tal de reciclar-los i donar-los elements per a la detecció de les noves formes de violència que inclou la Llei 5/2008.

En el marc del desplegament d'accions coordinades contra la violència masclista, com a novetat s'ha incorporat la creació d'un **circuit entre el telèfon 900 900 120¹, Mossos d'Esquadra i SICAR cat** que va ser consensuat a finals d'any. Per aquest motiu, encara no ha donat temps a que pogués ésser activat i per tant no ha estat una via d'accés de possibles dones.

En referència al **territori de procedència** d'aquests contactes/demandes s'observa que el 52% correspon a la província de Barcelona i un 43% a la resta del territori català. Aquestes dades es podrien relacionar amb les vies d'accés: Actualment a Catalunya hi ha una major presència d'entitats en la província de Barcelona que desenvolupen un treball d'atenció i detecció a peu de carrer. I d'altra banda, en la resta del territori català observem una relació directa amb el treball de sensibilització i comunicació que hem realitzat (especialment amb diferents agents socials de serveis públics de les províncies de Tarragona i Girona) i, amb la participació de desmatellaments de xarxes en aquestes zones geogràfiques per part dels cossos policials (Mossos d'Esquadra i Policia Nacional)

¹ Servei telefònic gratuït i confidencial 24h d'atenció a les dones en situació de violència de la Generalitat de Catalunya

TERRITORIS DE PROCEDÈNCIA

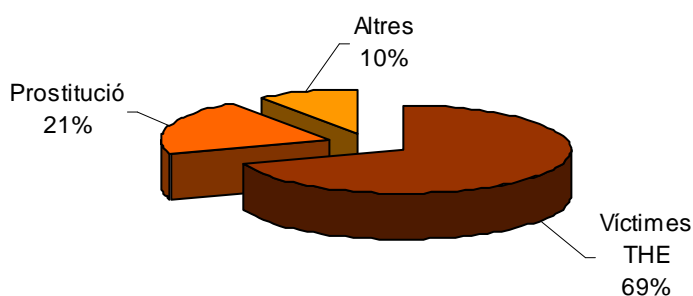


Accions d'identificació

Enguany hem rebut **112 demandes** de possibles casos relacionats amb el perfil atès per SICAR cat.

Finalment, **101 dones han estat identificades com a perfil de SICAR cat**. Aquestes dones han rebut informació i assessorament directe per part dels professionals de l'equip o bé a través d'altres professionals i serveis amb qui treballem en xarxa.

IDENTIFICACIÓ



Han estat identificades:

- 78 dones víctimes TEH
- 23 dones relacionades amb entorns de prostitució
- 11 dones en altres situacions

Enguany el treball realitzat des de l'equip de contacte i identificació ha estat molt més coordinat amb el diferents agents que intervenen en la detecció de les dones víctimes TEH i dones relacionades amb entorns de prostitució.

En total, l'equip ha **entrevistat a 98 dones (87,50%)** de les 112 demandes rebudes. Destaquem que **33 entrevistes s'han realitzat en dependències policials** ja que s'han realitzat en el marc d'una acció coordinada amb els Cossos i Forces de Seguretat quan es procedia al desmantellament d'una xarxa criminal. En total s'han produït un total de **6**

desplaçaments a diferents punts de Catalunya per tal de treballar coordinadament amb l'àmbit policial.

La resta de desplaçaments fets per l'equip de contacte i identificació a requeriment dels diferents agents tant de l'àmbit públic com privat, han estat també una oportunitat per al desenvolupament d'accions de sensibilització i visibilització del nostre programa.

Derivació

Del total de dones identificades (N=101) han estat derivades als diferents recursos i serveis de SICAR cat un total de 47 dones (46,53 %); i a altres recursos 18 dones (17,82%).

Valoració general sobre assoliments i dificultats

Les dones que han estat identificades com a perfil de SICAR cat representen el 90% del total de les demandes, fet que ens fa pensar que el nostre programa s'ha visibilitzat molt més en la xarxa de serveis d'atenció a dones en situació de violència.

És evident que resulta del tot necessari **mantenir un treball coordinat i en xarxa** amb la resta d'agents socials si volem millorar i augmentar en la detecció i identificació de dones víctimes TEH i dones relacionades amb entorns de prostitució.

Enguany s'ha prioritzat la nostra presència en la província de Tarragona i hem continuat amb el treball encetat al 2009 a la província de Girona. Valorem que de cara al 2011 caldria desplegar la nostra actuació en la província de Lleida per mitjà de la identificació dels agents socials clau en aquell territori.

És en aquest sentit, que ens cal **establir i consolidar canals eficients de comunicació i col·laboració** per tal d'afavorir també l'accés de les dones als circuits que garanteixin la protecció dels seus drets i prestació de serveis.

D'altra banda, malgrat s'ha incrementat el nombre d'accions coordinades amb diferents cossos policials, som conscients que no hem participat en totes les operacions que s'han dut a terme contra les xarxes criminals a Catalunya en el darrer any. Valorem que cal millorar i avançar en el treball conjunt amb les Forces i Cossos de Seguretat per tal de **sistematitzar aquesta pràctica** i canviar aquells procediments que no permeten situar al bellmig de la intervenció els interessos de les dones.

En tot cas, de cara al 2011 comptem amb una nova via d'accés: el telèfon 900 900 120. Caldrà veure l'impacte d'aquesta incorporació en el conjunt de contactes/demandes que ens arribaran.



PERFIL POBLACIÓ

PERFIL POBLACIÓ ATESA A SICAR cat

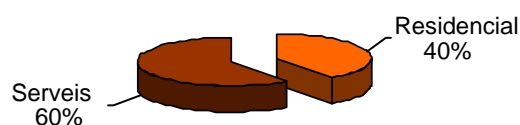
Del total de dones identificades (N=101) han estat derivades finalment als diferents recursos i serveis de SICAR cat un total de 47 dones (46,53 %).

I, a banda de tots els contactes/demandes que s'han atès durant l'any 2010, en concret a SICAR cat s'han atès un total de **110 dones**:

- 47 dones han estat noves altes (30 als dispositius residencials i 17 a Serveis)
- 63 dones es trobaven en seguiment a data 1 de gener de 2010.

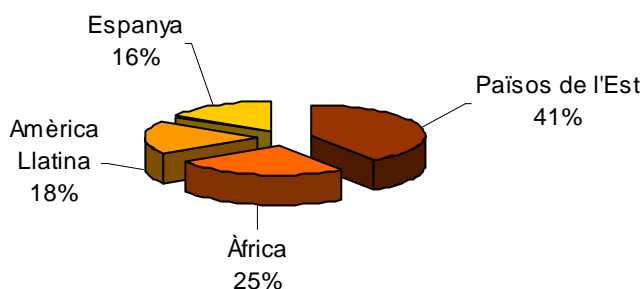
MODALITAT D'INTERVENCIÓ

Del total de les dones ateses a SICAR cat (N=110). El 60% ha estat atès en l'oficina de Serveis i un 40% en els dispositius residencials.



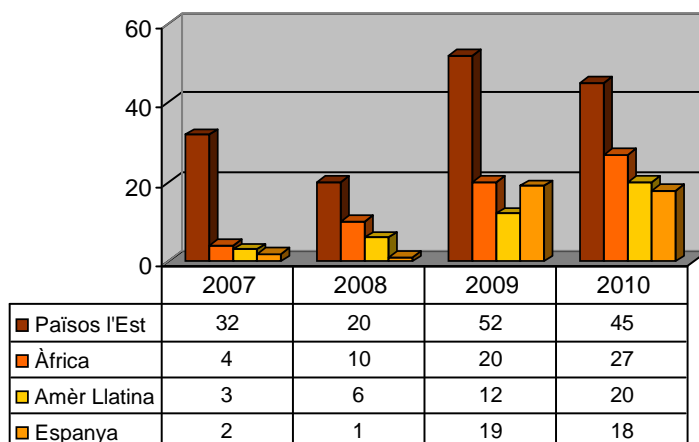
Les 110 dones ateses són procedents de **28 països** diferents distribuïts en les següents zones geogràfiques:

ZONES GEOGRÀFIQUES DE PROCEDÈNCIA



El col·lectiu predominant de dones ateses a SICAR cat continua essent el de països de l'Est, procedents de 9 països diferents encara que majoritàriament són **romaneses** (N=29); seguit del col·lectiu de dones africanes també procedents de 9 països diferents però amb predomini de dones **nigerianes** (N= 14); i el de dones procedents de Amèrica Llatina de 8 països diferents amb predomini de les dones **brasileres** (N=10).

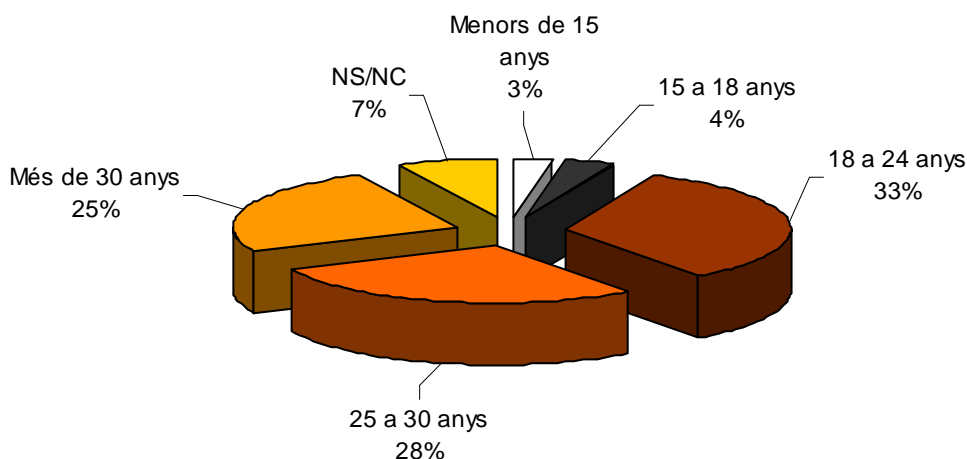
ZONES GEOGRÀFIQUES DE PROCEDÈNCIA



Tenint en compte les dades relatives als darrers anys, s'observa un increment de la població atesa procedent d'Àfrica i Amèrica Llatina.

La **mitjana d'edat** del total de dones continua en la mateixa franja respecta l'any anterior: dones de 18 a 24 anys i dones entre els 25 i 30 anys. Els menors de 15 anys (N=3) han estat usuaris indirectes fill/es d'usuàries acollits amb la mare. La resta de menors (N=4) enguany han estat usuàries directes.

DISTRIBUCIÓ PER EDATS



Si comparem la mitjana d'edat de les dones ateses en els dispositius residencials i les ateses només en Serveis s'observa una diferència: el perfil de dones acollides en la modalitat residencial és molt més jove que el perfil de dones ateses en la modalitat de Serveis. Podem concloure que potser els dispositius residencials s'adeqüen més als perfils més joves i estan donant resposta a les necessitats d'aquest col·lectiu, mentre que dones d'edat més avançada han estat recolzades pels diferents serveis que ofereix aquesta altra modalitat d'intervenció.

SICAR cat Residencial

EMERGÈNCIES
PERMANÈNCIES
AUTONOMIA

SICAR cat Residencial

Aquesta modalitat d'intervenció es porta a terme en **5 dispositius residencials** oferint un total de **17 places**:

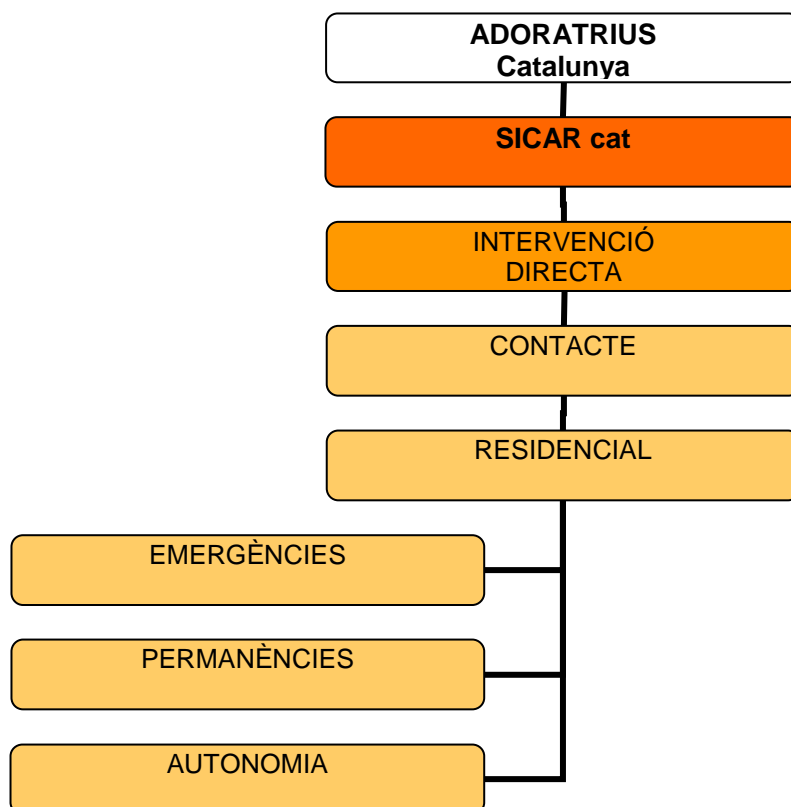
- **Servei d'atenció i acollida d'urgències.** Etapa d'emergències (2 pisos)
- **Servei d'acollida i recuperació.** Etapa de permanències (1 casa)
- **Servei de suport.** Etapa d'autonomia (2 pisos)

Des d'aquest conjunt de dispositius es desenvolupa el **SICAR cat Residencial** que des d'una perspectiva integral han continuat oferint a la dona víctima TEH i a la dona relacionada amb entorns de prostitució, un lloc segur i confidencial amb l'objectiu d'oferir-les un suport integral i especialitzat que faciliti la seva autonomia personal i social.

La diferenciació de dispositius permet un treball pedagògic adaptat al moment en què es troba la dona.

Comptem amb un servei d'atenció telefònica d'emergències per atendre derivacions durant les 24h del dia tots els 365 dies de l'any: M. 679 65 40 88

I també disposem de recursos similars que l'Entitat té a diferents punts d'arreu d'Espanya per derivar aquells casos en què, per motius de seguretat personal o per altres circumstàncies és necessari un allunyament.





PROCÉS EMERGÈNCIES

PROCÉS D'EMERGÈNCIES

Dades generals

L'objectiu general d'aquesta etapa és acollir la dona víctima de la trata amb fins d'explotació sexual, i de la dona relacionada amb entorns de prostitució en un espai de seguretat per acompanyar-la en el seu procés de recuperació física, emocional i en la presa de decisions.

La dona pot arribar a emergències derivada del procés de contacte, una vegada la persona responsable d'aquest procés s'entrevista amb la dona i conjuntament decideixen o bé derivada d'urgències per Cossos i Forces de Seguretat i/o entitats relacionades amb la dona.

Durant el 2010 un total de **30 dones, i el bebè d'una d'elles**, han estat ateses en situació d'emergències (1 d'elles va ser donada d'alta al 2009).

| Dones ateses | Assoliment d'objectius | Continuen al procés a emergència |
|----------------------------|------------------------|----------------------------------|
| 30 nous ingressos (1) | 29 | 1 |
| 1 dona ingressa l'any 2009 | | |
| TOTAL: 31 dones | | |

- (1) 1 dona ingressa amb el seu fill
- 13 dones retornen al seu país
- 1 usuària menor és derivada a un CRAE
- 1 dona és derivada a un projecte d'Adoratrius
- 7 dones marxen a viure per compte propi
- 7 dones continuen a l'etapa de permanències

Del total de dones ateses enguany, **29 dones han assolit els objectius pactats** previ al seu ingrés i únicament 1 dona no assoleixen els objectius en tant que abandona el programa.

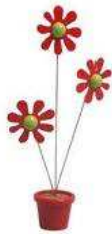
15 dies ha estat la mitjana total de temps d'estada a emergències; cal tenir en compte però que aquesta mitjana s'ha vist reduïda pel fet que en 5 casos l'acollida d'urgències va ser una acollida "pont" d'una nit per derivar la dona a un altre recurs.

Valoració general sobre assoliments i dificultats

Del col·lectiu de dones ateses aquest any 2010 cal destacar l'augment de dones procedents d'Amèrica Llatina (destacant especialment les dones de nacionalitat brasilera). Enguany però una de les dades més significatives ha estat l'acollida de 4 menors adolescents.

L'etapa d'emergències és un moment de recuperació i de reflexió, una reflexió que pot veure's condicionada per la situació administrativa de la dona. El fet de no disposar de documents, de conèixer les traves administratives que sorgeixen per a la regularització de la documentació són un condicionant en la decisió final de la dona, doncs la lentitud dels processos administratius repercuteix també de manera directa en el procés personal de la dona.

Com a repte de cara a l'any vinent es considera important poder conèixer i aprofundir en temes d'**interculturalitat** que permetin a l'equip aprofundir en aquells aspectes més significatius de la cultura de la dona, especialment de l'africana, per tal de poder diferenciar-los d'aquells trets propis de la dona. Aquest aprenentatge aportarà un nivell de més qualitat en la intervenció.



PROCÉS PERMANÈNCIES

PROCÉS DE PERMANÈNCIES

Dades generals

L'objectiu general de l'etapa de permanències és realitzar una acollida integral, oferint una convivència tranquil·la i harmonitzada, que permeti a la dona millorar la seva recuperació física i emocional, per poder desenvolupar les seves capacitats, aconseguint una inserció social i autonomia personal.

La dona pot arribar a aquesta etapa derivada de: procés d'emergències, procés de contacte i des de SICAR cat Serveis.

Enguany, en el procés de permanències han estat acollides un total de **14 dones**.

| Dones ateses | Assoliment d'objectius | Continuen al procés de permanència | Expulsió |
|------------------------------|------------------------|------------------------------------|----------|
| 7 nous ingressos | 9 | 3 | 2 |
| 7 dones ingressen l'any 2009 | | | |
| TOTAL: 14 dones | | | |

- 5 dones han passat a autonomia
- 1 dona retorna al seu país
- 1 dona treballa de fixa en domicili
- 2 dones marxen a pis compartir

El temps d'estada en l'etapa de permanències depèn molt dels objectius que la mateixa dona es planteja. Durant el 2010, les dones han estat una **mitjana d'estada ha estat 10 mesos i mig** acollides a permanències. El 40% de les dones han millorat la seva autonomia personal i finalitzen l'etapa havent realitzat un bon procés.

Valoració general sobre l'assoliment i dificultats

Enguany destaquem la consolidació dels processos de les 9 dones que han assolit els objectius d'etapa en un temps de 10 mesos i mig, si tenim en compte el factor temps que tant angoixa a les dones quan arriben a SICAR cat ja que quan venen al nostre país els seus objectius són principalment econòmics i no es plantegen cap procés de millora personal.

Les dones necessiten temps per entendre i adaptar-se a la nova situació, així com al fet de trobar-se acollida en un recurs. Aprendre a conviure i respectar a dones de diferents cultures i costums, no sempre resulta fàcil i la combinació entre el que és personal i grupal és tot un repte.

D'altra banda, la situació de vulnerabilitat de la dona quan arriba, la lentitud en els processos administratius, l'aprenentatge d'una nova llengua i cultura (en alguns casos), així com prendre consciència de l'experiència viscuda, són un seguit de motius que fan augmentar el nivell d'angoixa i d'ansietat condicionant el seu procés.

L'aposta formativa i el compromís tant per part de la dona com per part de l'Entitat han afavorit el desenvolupament de les competències personals i per tant les possibilitats i alternatives d'integració al nostre país.

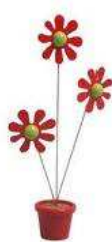
Destaquem que només el 28,57% de les dones acollides en aquesta etapa es troba en una situació administrativa regular (permís residència+treball) mentre que el 71,43% es troba en situació administrativa irregular (coincidint aquesta situació amb l'augment de dones procedents de diferents països d'Àfrica). Aquesta realitat afecta directament a les possibilitats reals d'autonomia de la dona.

Per fer front a aquesta realitat tan diversa volem prioritzar aquelles accions que tenen a veure amb la **interculturalitat, el desenvolupament de les habilitats socials i potenciar l'autonomia.**

La interculturalitat es presenta com un dels principals reptes per l'equip educatiu en tant que necessitem eines per poder comprendre la cultura (i molt especialment de la cultura africana).

Cal continuar treballant en el desenvolupament d'habilitats socials i codis culturals de les dones com a factors clau per afavorir la seva integració social al nostre país.

I en darrer lloc, potenciar l'autonomia de les dones en la planificació d'activitats d'oci i lleure (tant a nivell personal com grupal).



PROCÉS AUTONOMIA

PROCÉS D'AUTONOMIA

Dades generals

L'objectiu general d'aquesta etapa és consolidar el procés iniciat en les anteriors etapes per promoure una major autonomia de la dona. És el moment de l'itinerari en què la dona requereix d'un espai menys protegit i que li sigui favorable per completar el seu procés. L'acompanyament educatiu es transforma en un seguiment i suport.

La dona pot arribar a aquesta etapa: derivada d'etapes anteriors o bé de SICAR cat – Serveis. És important que la dona continuï implicada en el seu Pla Individual de Millora-PIM, en coordinació amb els professionals implicats (advocada, psicòloga, insertora laboral,...).

Enguany, en el procés d'autonomia han estat acollides **8 dones i 2 nenes** filles d'una usuària.

| Dones ateses | Assoliment d'objectius | Continuen procés a autonomia |
|---|------------------------|------------------------------|
| 3 dones ingressades l'any 2009 ⁽¹⁾ | 3 ⁽¹⁾ | 5 |
| 5 nous ingressos TOTAL: 8 dones 2 nenes | | |

- ⁽¹⁾ més 2 nenes filles d'usuària
- 1 dona retorna voluntàriament al país
- 2 dones + 2 nenes marxen a viure a un pis de lloguer

Del total de les dones ateses, 3 dones (més les 2 nenes) han assolit els objectius pactats en el seu PIM i han estat donades d'alta. La mitjana del temps d'estada d'aquestes dones ha estat de **6 mesos i mig**; mitjana que es veu afectada pel temps que va estar acollida la dona que va retornar voluntàriament al seu país (menys de 3 mesos).

Actualment 4 dones es troben acollides als pisos gestionats a través del Consorci de Serveis Socials de Barcelona és a dir que el grau d'ocupació és del 100%, valorant molt positivament aquest recurs; i 1 altra dona es troba acollida en un recurs gestionat per l'Entitat.

Valoració general sobre assoliments i dificultats

Enguany una de les dificultats trobades pel que fa a l'assoliment de l'autonomia personal ha estat el fet que **només el 25% de les dones han aconseguit una estabilitat econòmica** per poder viure de forma independent accedint a un habitatge assequible. Aquesta realitat està influenciada per una part, per la situació administrativa, només el 37,5% es troben han la possibilitat d'accedir al mercat laboral normalitzat (permís de residència+treball) i, per un altre banda la situació de crisi del nostre país, que repercuteix també als col·lectius més vulnerables.

Les dones que han accedit a un treball dins l'economia submergida, s'observa que aquests han estat de curta durada, tractant-se d'alguna suplència o dies puntuals; en canvi les feines amb contracte laboral han estat més estables.

Es pot destacar com a positiu davant aquesta situació, l'esforç que tant l'equip de professionals com la dona han fet apostant per un **compromís de formació**. A més, no es pot obviar el perfil de les dones ateses: El 50% té menys de 24 anys i el 75% del total de les dones no compta amb estudis primaris.

Es sistema de "**beques**" **econòmiques** ha estat consensuat per tal de no aturar el procés de la dona davant la falta de recursos econòmics quan prèviament han assolit altres objectius personals que garanteixen el seu empoderament.

Destaquem també el fet que SICAR cat ha pogut recolzar la finalització del procés de la dona amb les 2 nenes en la recerca d'un habitatge de lloguer i amb un aval de l'Entitat.

La diversitat de nacionalitats, formació prèvia i experiències de les dones anteriors a l'accés a SICAR cat és tan plural i divers, que es fa difícil marcar una tendència en relació al procés d'integració social. Precisament aquí rau la línia de treball que marca aquesta diversitat, que és la individualització del procés d'inserció de cada dona.

Aprendre a conviure i respectar les diferents cultures i costums, no sempre resulta fàcil i ha requerit en alguns moments la mediació de l'educadora per resoldre alguns conflictes i dificultats d'integració. La **interculturalitat** continua essent un repte atès els col·lectius i perfils de dones que atenem .

Aquest any també s'ha vist afectada la possibilitat d'accedir als circuits de la **borsa d'habitatge protegit** pel fet que la majoria de les dones no reunien alguns dels requisits exigits: especialment situació administrativa regularitzada i ingressos econòmics estables i demostrables.

Davant d'aquesta situació, els objectius que SICAR cat es planteja per l'any 2011 van dirigits vers **accions d'incidència** als agents responsables per tal d'agilitzar els processos de regularització administrativa, fet que no només afecta a les possibilitats d'aconseguir feina, accedir a un habitatge, sinó també al pla de formació, davant la impossibilitat de formar en habilitats ocupacionals si no es disposa d'un permís de treball per accedir a una formació de qualitat.

Finalment concloure que si considerem que només el 37,5% té permís de residència i treball al nostre país, amb les conseqüències que hem assenyalat, l'autonomia de la majoria de les dones es veu afectada en totes les àrees.

SICAR cat Serveis

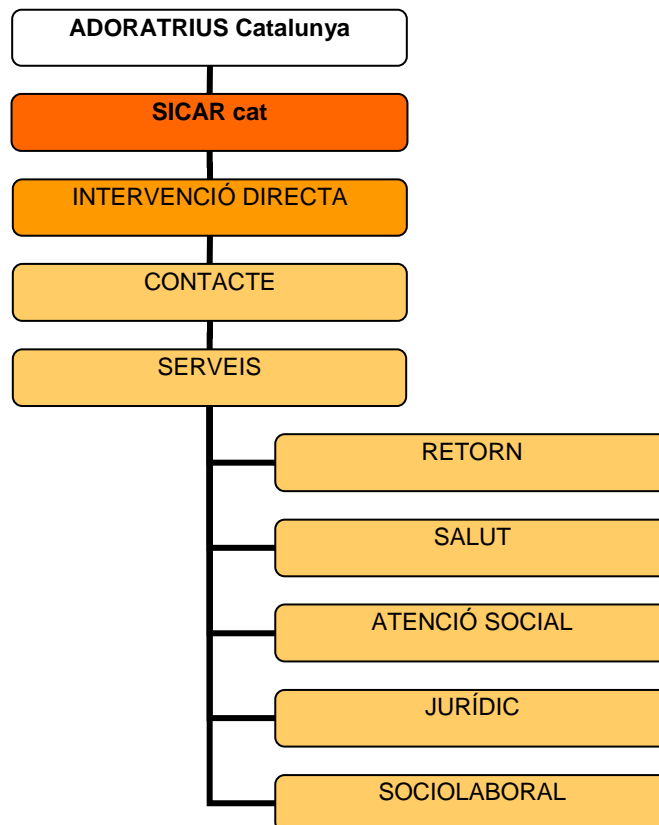
RETORN
SALUT
JURÍDIC
SOCIOLABORAL
ATENCIÓ SOCIAL

SICAR cat Serveis

SICAR cat juntament amb la provisió de recursos residencials, des del mes de setembre de 2009 i des de la visió de la intervenció integral, ofereix els serveis següents: **Retorn, Salut, Atenció Social, Jurídic i Sociolaboral.**

Aquesta modalitat d'intervenció es realitza en una estructura amb espais diferenciats: despatxos, sales-acollida de dones i sala-activitats.

Tot el treball d'intervenció directa es desenvolupa en xarxa amb altres recursos tant de la mateixa Entitat com amb altres agents socials (serveis socials, cossos de seguretat, ambaixades, consolats, ongs, entitats públiques i privades...).



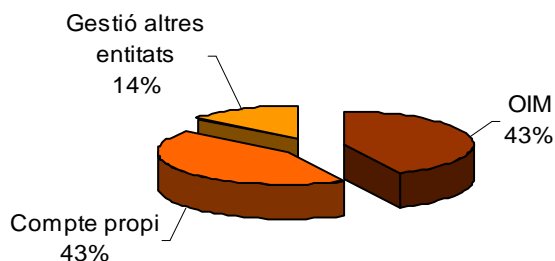


PROCÉS RETORN

PROCÉS DE RETORN

Dades generals

L'objectiu d'aquest procés és facilitar el retorn voluntari al país d'origen a dones víctimes de la trata amb finalitats d'explotació sexual i/o dones relacionades amb entorns de prostitució que així ho desitgin posant al seu abast recursos humans i econòmics per a la tramitació de la documentació pertinent així com el recolzament i/o assessorament per aconseguir els mitjans econòmics necessaris per a la gestió del bitllet, donant així viabilitat a la seva decisió autònoma de retorn.



Enguany **14 dones** i el bebè d'una d'elles, han retornat voluntàriament al país d'origen.

Activitats desenvolupades

Gestionar un procés de retorn requereix d'un temps prudencial necessari per a la recopilació d'informació referent a la dona, la **gestió del bitllet**, i la **tramitació de documents** als consolats i ambaixades en cas que la dona vingui indocumentada.

Per tal de garantir que aquest procés es porti a terme amb dignitat i en condicions de seguretat per a la dona, es treballa coordinadament amb l'**OIM- Organización Internacional para las Migraciones** (aquest any el 43% dels retorns han estat gestionats per aquesta via). I **Creu Roja** gestiona el retorn d'una de les dones i el seu bebè.

Els retorns que es gestionen per **compte propi** són per diferents motius:

- 4 dones decideixen retornar al país d'origen amb l'ajuda de la seva família tot i estar informades del programa de retorn de l'OIM.
- 1 dona ja disposava de bitllet de retorn quan va ser acollida a SICAR cat i únicament se li va gestionar la modificació de la data de tornada.
- L'espera per a la gestió dels documents legals que l'autoritessin per viatjar, i la situació d'ansietat i angouxa de la dona per retornar al seu país va provocar que 1 dona decidís donar-se de baixa voluntàriament i retornar per compte propi.

Per poder fer efectiva la decisió de retorn de la dona s'han hagut de **tramitar 4 títols de viatge**: 3 al consolat de Romania i 1 al consolat de Bulgària.

Valoració general sobre assoliments i dificultats

L'activitat més destacada del retorn voluntari és la coordinació amb l'OIM per a la gestió del viatge. Aquesta coordinació requereix d'un treball individualitzat amb la dona per tal de poder respondre els formularis que l'organització ens sol·licita per poder gestionar el retorn. En ocasions la coordinació amb l'OIM requereix també coordinació amb els Consolats o Ambaixades per a la tramitació del títol de viatge (una gestió indispensable per a fer efectiu el retorn en el cas d'aquelles dones que es troben indocumentades). És per això, que l'acompanyament al consolat o ambaixada pot quedar contemplat com una activitat més del procés de retorn.

En ocasions quan la dona ja ha pres la decisió resulta costós contenir l'ansietat generada per les expectatives de retorn: el desig de retorn immediat i l'estat d'ansietat amb els tràmits burocràtics no és una bona conjugació per al moment personal que viu la dona. Aquest moment requereix d'una forta contenció emocional per part de l'equip educatiu.

A mig termini seria important poder treballar conjuntament amb consolats i ambaixades per poder donar una resposta més efectiva a les dones o fins i tot, **coordinar el retorn conjuntament entre SICAR cat- OIM i consolats i ambaixades.**

Anys anteriors existia la possibilitat que l'OIM oferís a la dona l'opció de ser acollida en algun dels programes de reintegració social al país d'origen. En l'actualitat, la pròpia organització ens comenta que cada vegada són menys els països que ofereixen aquest servei. Aquest any Rússia ja no oferirà aquesta ajuda i és molt probable que Bulgària tampoc, fet incomprensible si tenim en compte que el fenomen de la trata va en augment.

L'acompanyament del retorn de la dona en condicions de seguretat, és una de les nostres activitats més importants. Donem per tant la mateixa importància a la gestió del retorn que a l'acomiadament, és per això que aquest 2010, 8 dones i el bebè d'una d'elles han estat acompanyats fins a la porta d'embarcament de l'avió, per garantir així que la dona podia viatjar en condicions de seguretat.

Cal destacar el gran valor que adquireix en aquest procés el treball en xarxa i coordinat amb altres organitzacions, especialment les relacions mantingudes amb l'OIM.



PROCÉS SALUT

PROCÉS DE SALUT

L'objectiu de l'àrea de salut és promoure el benestar físic i psicològic de la dona per tal de millorar la seva qualitat de vida. La recuperació emocional de la dona també va lligada a la seva recuperació física, millorada amb el suport dels professionals de la salut.

Un total de **30 dones** han estat ateses a l'àrea de salut, comptabilitzant-se un total de **253 gestions**. Entenent com a gestions els acompanyaments a les cites mèdiques i les gestions referents a la tramitació de la targeta sanitària i/o assignació de metge de capçalera. En ocasions durant els acompanyaments també ha estat necessari fer mediació entre el/la professional i la dona.

Un total de **10 dones** han rebut **atenció psicològica**.

Activitats desenvolupades

L'experiència de treballar amb dones víctimes de la trata i amb dones relacionades amb entorns de prostitució ens confirma que el control al que havien estat sotmeses, la manca de documentació i la manca d'informació (depenent de cada situació), han estat els principals obstacles per a què aquestes dones no hagin pogut accedir al sistema sanitari ordinari abans de ser donades d'alta a SICAR cat.

És per aquest motiu que a SICAR cat es considera prioritària l'atenció en salut. Les **revisions ginecològiques** juntament amb les **analítiques** són les gestions que més s'acostumen a realitzar.

Enguany s'han fet gestions per a la **tramitació de la targeta sanitària amb 17 dones**, destacant també la corresponent **assignació de metge de capçalera** i la realització de visites ginecològiques. Per a que aquestes 17 dones hagin pogut ser ateses prèviament ha estat necessari fer gestions a través de diferents dispositius.

En aquest sentit cal destacar els **dos circuits** importants que s'han produït aquest any en relació a la tramitació de les targetes sanitàries:

- Departament de Salut de la Generalitat - Programa per a la Prevenció i l'Assistència de la SIDA: Aquest acord permet a totes aquelles dones que es troben sense documentació poder accedir al sistema de salut ordinari. Des del Departament de Salut se'ls hi assigna un número de CIP sense necessitat que la dona disposi de passaport o altre document d'identitat. D'aquesta manera es dona resposta a les dificultats per accedir al sistema sanitari ordinari que ens hem trobat anys anteriors amb aquelles dones indocumentades que es plantejaven continuar el seu projecte de futur a Espanya.
- CAP de referència: Aquest últim permet atendre a aquelles dones que estan a l'etapa d'emergències i que tenen previst retornar al seu país però que precisen d'una visita ginecològica o una revisió general. S'ha de tenir en compte el temps que es tarda per gestionar una targeta per la via ordinària o bé a través del Departament de Salut. Generalment, aquest temps no va en concordança amb la situació d'emergència de la dona ni amb el temps previst

per al retorn. El fet de poder arribar a aquesta acord ens permet oferir a les dones ateses en condicions d'urgències, una atenció en salut de més qualitat.

És en aquest sentit que a partir del segon semestre de l'any i gràcies a aquests acords, des de SICAR cat s'ha pogut oferir una atenció en salut de més qualitat.

A més d'aquestes activitats s'ha de fer menció d'altres activitats que també es realitzen durant el procés de salut com per exemple promoure l'autonomia de la dona en aquest àmbit. És a dir, promoure la gestió de l'agenda i les visites mèdiques, informar-la sobre el sistema de sanitari i quina cobertura pot tenir, ubicar-la dins el CAP de referència i acompanyar-la per tal que ella de manera autònoma pugui gestionar-se les visites i adreçar-se a un especialista o un altre en funció de les seves demandes.

D'altra banda, **10 dones han rebut atenció psicològica**

- 7 dones a través d'una psicòloga externa a SICAR cat.
- 3 dones a través del CSMA-Centre de Salut Mental per a Adults.

Valoració general sobre assoliments i dificultats

El fet d'assolir aquests acords amb els diferents nivells d'interlocució de l'àmbit sanitari, ha permès l'accés al dret a la salut a més dones.

Destaquem l'acord arribat amb el CAP de referència sobre la creació d'un programa de ginecologia on les dones poden ser visitades una tarda a la setmana sense haver de demanar cita prèvia. És en aquest sentit que les dones acollides d'urgències poden ser visitades per una ginecòloga o bé per una llevadora.

La gestió de la targeta sanitària i/o l'atenció mèdica per la via ordinària ha estat un dels grans objectius assolits aquest any. Ara, entre les nostres prioritats està **l'agilització de la derivació de les dones al Centre de Salut Mental per a Adults**, pactant a la vegada un sistema d'atenció específic.

Tot i així, també restaria pendent fer una recerca i identificació de bones praxis pel que fa a **l'atenció psicològica** amb persones immigrants per tal de poder valorar quina seria la fórmula més adient per al nostre programa.

A mig termini caldria revisar i millorar les **accions que milloren l'autonomia** de les dones en relació a l'ús i gestió del sistema sanitari.

D'altra banda, cal introduir una **perspectiva més global del concepte salut** (segons recull l'OMS-Organització Mundial de la Salut) i desenvolupar accions que permetin integrar hàbits saludables tant per la salut física com emocional.



PROCÉS JURÍDIC

PROCÉS JURÍDIC ²

L'objectiu del procés jurídic és facilitar a les dones víctimes TEH i les dones relacionades amb entorns de prostitució l'accés a la justícia, així com una situació administrativa regular per a l'exercici efectiu dels seus drets.

Per tal d'assolir aquest objectiu es plantegen accions relacionades amb la **recuperació de la documentació personal** de la dona a fi i efecte que pugui accedir a drets bàsics. Aquesta tasca es duu a terme en coordinació amb Cossos i Forces de Seguretat, ambaixades i consolats.

En aquest sentit, enguany SICAR cat ha pogut iniciar relacions amb figures clau com la Subdelegació de Govern a Barcelona i l'Agregat del Ministeri de l'Interior de Romania a Espanya (Madrid).

En aquesta mateixa línia de treball, SICAR cat ha organitzat una **Jornada de sensibilització adreçada al Cos Consular en matèria de trata de persones** el passat 16 de desembre per tal d'apropar aquesta realitat a l'àmbit diplomàtic; i alhora, exigir-los que més enllà d'un paper de representació de la seva ciutadania també fossin en el seu paper de protecció. Només així podem evitar una nova revictimització de les dones.

D'altra banda, cal la realització d'**accions que permetin regularitzar la situació administrativa** de la víctima TEH al nostre país. Aquestes accions aniran lligades a la sol·licitud de diferents permisos en funció de les circumstàncies de cada dona.

I finalment, es realitza un acompanyament actiu per tal que la dona tingui **accés als mecanismes que el sistema de justícia preveu per a víctimes TEH** que han denunciat o declarat. Sovint qualsevol procés penal inclou la realització d'un seguit d'accions (declaració, denúncia, ratificacions, rodes de reconeixement, testimonis judicials, proves pericials, proves constituïdes...) que generen molt neguit a les víctimes.

A banda que per tal de vetllar per la seva seguretat i protecció cal sol·licitar i exigir que s'apliquin els diferents mecanismes de protecció que preveu la llei (acollida a la llei de testimonis protegits o sol·licitar mesures de seguretat).

Per tots aquests motius, l'**acompanyament** la dona en tot aquest procés és bàsic i fonamental.

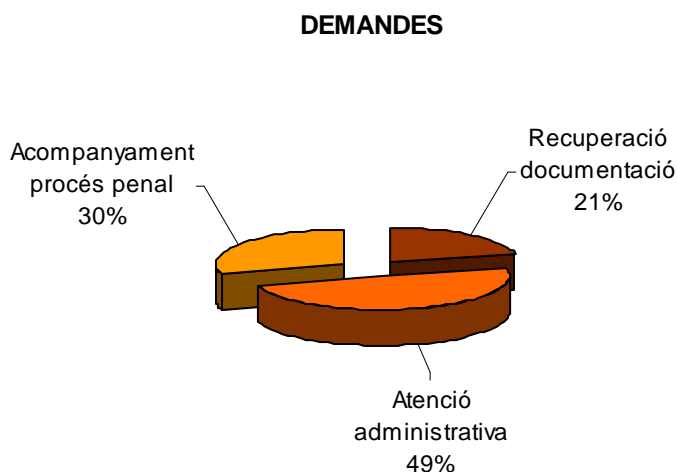
Aquest any 2010 el procés jurídic s'ha millorat en tant que s'ha **contractat un professional** des del mes d'agost i s'ha deixat finalment, la fórmula de contractació d'un servei extern per a l'assessorament i atenció a les dones.

² Cal recordar que l'advocada s'incorpora al programa al mes d'agost. Anteriorment aquest treball era desenvolupat per 2 persones externes. Els resultats que es presenten són la tasca desenvolupada en els 5 darrers mesos.

Per tant s'ha apostat per reforçar aquest procés amb l'objectiu d'habilitar l'accés als drets processals, legals i administratius de les dones víctimes TEH i de les dones relacionades amb entorns de prostitució.

Activitats desenvolupades

Enguany s'han atès un total de **28 casos** que han presentat les següents demandes:



- 7 dones han sol·licitat acompanyament en la recuperació de la seva documentació personal
- 16 dones han rebut atenció administrativa
- 10 dones han rebut atenció jurídic penal específica en matèria de trata

Recuperació de la documentació personal

Ha estat necessari treballar per a la recuperació de la documentació acreditativa d'identitat de 7 dones. Finalment s'ha pogut recuperar la documentació de 2 dones.

Per tal d'obtenir la documentació acreditativa d'identitat s'han fet gestions múltiples amb consolats i ambaixades tant telefòniques com per escrit així com acompanyaments físics a les seves seus per tal de poder aconseguir la documentació pertinent.

En total s'han fet 23 gestions relacionades amb consolats i ambaixades per tal de documentar a les dones sense documentació identificativa vigent i/o de cap tipus. Concretament, s'han realitzat 16 gestions telefòniques (5 amb l'ambaixada d'Etiòpia, 4 amb l'ambaixada d'Albània, 8 amb el consolat de Romania i 3 amb el consolat de Rússia), 3 gestions per via escrita (2 amb el consolat d'Albània i 2 amb el consolat de Romania) i 4 acompanyaments a seus consolars (2 al consolat de Romania per tramitació de passaport, 1 al mateix consolat de Romania per tramitació de títol de viatge i 1 al consolat de Rússia per tramitació d'antecedents penals).

Destaquem, especialment les gestions fetes amb el consolat de Romania pel volum de dones romaneses que tenim per una banda i, per la bona relació que s'esta mantenint amb aquest cos consolar gràcies a la relació amb l'Agregat del Ministeri de l'Interior de Romania a Espanya.

Això ha significat que, poc a poc, el cos consolar estigui donant sortida a la situació d'indocumentació d'algunes de les dones que atenem.

Val a dir que en 2 d'aquest total de casos ha estat necessària la coordinació amb Policia Nacional per tal d'accedir a les dades necessàries i a una resposta per part de les autoritats pertinents per impossibilitat d'accedir com a entitat pels nostres propis mitjans.

Malgrat els avanços, això confirma que continuem trobant-nos amb dificultats en el moment de documentar a les dones que arriben sense documentació ja sigui per manca de sensibilització i coordinació entre Cossos i Forces de Seguretat per una banda i, ambaixades i consolats per una altra.

Accions que permetin regularitzar la situació administrativa

La resta de casos tenen a veure amb la regularització de la dona al país d'origen. D'aquests casos, 2 dones han aconseguit el permís de residència.

Pel que fa a les accions jurídic-administratives, hem aconseguit agilitar mínimament els plaços per la consecució dels permisos de residència a través de l'art. 59bis de la Llei d'Estrangeria, gràcies a la pròpia legislació però també la bona relació que mantenim amb la Subdelegació de Govern a Barcelona i amb la UCRIF-Policia Nacional. Ara bé, en aquest sentit, val a dir que només s'estan concedint permisos de residència quan l'esmentat article preveu permís de residència i treball.

Aiximateix, pel desenvolupament de la tasca jurídic-administrativa, l'equip ha realitzat **7 acompanyaments a les seus de Policia Nacional** per a l'obtenció de la regularització administrativa o altres gestions de caràcter informatiu. Acompanyaments que comprenen tot el procés des de l'entrega de la documentació necessària per fer la tramitació de la documentació fins l'entrega definitiva de la targeta d'identificació d'estrangers.

Accés als mecanismes que el sistema de justícia preveu per a víctimes TEH

Respecte a les 10 dones que han rebut atenció jurídic penal, 9 casos han arribat als jutjats per declaració i/o denúncia de la víctima. D'aquests 9 casos judicialitzats:

- 2 expedients han estat arxivats per falta de proves.
- 7 expedients s'ha fet un seguiment dels procediments malgrat les dificultats d'accés a la informació degut a que en la majoria dels casos no hi ha personació d'acusació particular que assumeixi la defensa de la víctima i dels seus interessos.

Pel desenvolupament de la tasca assignada a l'àrea jurídic-penal, s'han dut a terme entrevistes amb les dones, acompanyaments a ratificacions de denúncia al jutjat així com testificacions en judici, proves pericials i proves pre-constituïdes.

Pel que fa al sistema de justícia i al procés jurídic-penal, la víctima continua sense tenir ple accés als seus drets i constantment es priva d'assistència jurídica a la dona víctima del delictes de trata.

Valoració general sobre assoliments i dificultats

El marc legal referent al fenomen de la trata està en constant evolució i, en el darrer any s'han aconseguit certes fites com l'aprovació de la reforma del Codi Penal que contempla un tipus delictiu específic per a la Trata d'Éssers Humans; així com una nova Directiva de la Unió Europea en matèria de prevenció de Trata d'Éssers Humans. Tanmateix, encara estem pendents de l'aplicació efectiva de totes les mesures i mecanismes ja establerts com el *Plan Integral de Lucha contra la Trata de Seres Humanos con Fines de Explotación Sexual*; o la regulació per mitjà de reglament de la Llei d' Estrangeria 4/200 després de la darrera reforma de 2009.

De forma general, hem aconseguit poder donar una major i millor atenció a les dones per tal que adquireixin la informació pertinent sobre els seus drets i obligacions per a una presa de decisions fonamentades.

Pel que fa a la documentació de dones indocumentades, hem aconseguit establir una certa coordinació amb el consolat de Romania que valorem molt positivament de cara al futur. Resulta estratègic tenir molt present la figura de l'Agregat del Ministeri de l'Interior en tant que és una figura que podem trobar en altres ambaixades o consolats i caldrà establir-hi contactes i mecanismes de col·laboració.

Pel que fa a les accions jurídic-administratives, hem aconseguit agilitar mínimament els plaços per la consecució dels permisos de residència a través de l'article 59 bis de la Llei d'Estrangeria. Tanmateix, el 2011 es presenta com un any de reptes de cara a aconseguir el compliment íntegre de l'art.59 bis que preveu l'ortorgament de Permís de Residència i Treball a les víctimes de TEH.

Respecte a les accions jurídic-penals s'ha aconseguit, incipientment, donar seguiment a casos penals i acompanyar a les dones en la realització de proves judicials.

Malhauradament, queda molt camí per recórrer en aquest sentit i de cara a l'any 2011 l'equip enfocarà prioritàriament la seva feina per tal d'aconseguir que **les víctimes siguin reconegudes com a subjectes actives del procés per un lletrat o lletrada des dels inicis de les actuacions** per tal de que aquesta es vegi representada i defensada en els seus interessos com a acusació particular, sigui informada degudament de cada una de les fases del procediment i pugui reclamar els danys i perjudicis pertinents si així ho creu convenient.

Malgrat els avenços, encara ens queden moltes fites per assolir i moltes dificultats per vèncer. I és que per començar, el marc normatiu i d'actuació no està suficientment assentat en la realitat; ja sigui per desconeixement dels agents socials, ja sigui per falta de desenvolupament reglamentari.

Per tot plegat, partint d'aquesta realitat, SICAR cat vol consolidar el procés jurídic i tractar d'intensificar la seva tasca de sensibilització per informar, conscienciar i exigir la correcta aplicació de la legislació tendent a la protecció de les víctimes. Això no serà possible sense un **treball en xarxa** i la **creació d'aliances** entre diferents agents socials implicats, especialment amb els cossos policials, ambaixades i consolats, oficines d'atenció a la víctima, professionals de l'advocacia, fiscalia i judicatura i entitats.



PROCÉS SOCIOLABORAL

PROCÉS SOCIOLABORAL

L'objectiu del procés sociolaboral és acompanyar el procés d'inserció laboral i social de les dones víctimes TEH i dones relacionades amb entorns de prostitució per tal que puguin millorar la seva autonomia.

Hi ha moltíssims factors que poden incidir en la inserció real al món laboral de les dones però n'hi ha 3 en concret, que en funció de com es defineixin, condicionaran en gran mesura les possibilitats de la dona:

- Situació administrativa
- Coneixement de l'idioma
- Formació i habilitats desenvolupades

Tenint present que la millora de la situació administrativa es treballa en el procés jurídic, des del procés sociolaboral treballem d'una banda, l'adquisició d'informació d'eines laborals, eines socials i formatives; i d'altra banda se'ls facilita l'accés al mercat laboral.

Aquest treball i conjunt d'accions ha continuat desenvolupant-se entorn a un **Pla de Treball Individual** definit amb cada dona que inclou també, en la majoria dels casos, el seu **Pla de Formació**.

D'altra banda, enguany s'ha iniciat un treball d'**acompanyament en l'homologació d'estudis** de dones amb estudis universitaris coincidint amb la posada en marxa del programa SARU (promogut des de la Generalitat de Catalunya i en conveni amb l'Obra Social "la Caixa" i l'Associació Atlàntida).

Respecte al **treball en xarxa** amb altres agents ha estat necessari continuar establint canals de coordinació per a la derivació de les dones a d'altres recursos (associacions, entitats públiques, ONG's); així com la intermediació amb entitats públiques i privades, el contacte amb empreses i particulars. Alhora, ha estat necessari realitzar un treball de sensibilització dels diferents agents socials sobre la realitat de la dona immigrant i la trata de persones.

Per tal que es pugui valorar l'impacte i els resultats obtinguts en aquest procés cal tenir present prèviament el perfil de dona que ens ha arribat.

Enguany hem atès un total de **38 dones** majoritàriament d'edats compreses entre els **21 i els 30 anys** i, originàries de **19 països** diferents (encara que preferentment d'Europa de l'Est i de l'Àfrica).

En referència a la seva **situació administrativa**:

- 22 dones amb permís de residència i treball (58%)
- 5 dones amb permís de residència (13%)
- 10 dones es troben en situació irregular (26%)
- 1 dona es troba indocumentada (3%)

Pel que fa al seu **coneixement d'idioma** en arribar al servei d'inserció:

- 34 dones tenien algun coneixement de castellà (65%)
- 13 dones tenien algun coneixement de català (25%)
- 5 dones no coneixien cap dels dos idiomes (10%)

Respecte el **nivell d'estudis** de les 38 dones ateses:

- 3 accedeixen al servei sense educació formal bàsica
- 19 dones presenten una educació formal bàsica (3 d'elles fins a la secundària)
- 4 dones posseeixen el nivell de batxillerat
- 6 dones tenen estudis universitaris (3 tenen els estudis finalitzats i cal dir que majoritàriament són dones procedents de països d'Europa de l'Est)
- 6 dones amb formació professional en els següents àmbits: administratiu, estètica, sanitari i social.

Respecte a l'**experiència laboral** prèvia abans de ser donades d'alta al nostre servei sociolaboral trobem que:

- 6 dones accedeixen al servei sociolaboral amb experiència laboral al país d'origen (16%)
- 12 dones amb experiència laboral a Espanya i al país d'origen (32%)
- 10 dones amb experiència laboral només a Espanya (26%)
- 10 dones sense experiència laboral (26%)

Les principals **vies d'accés** a aquest procés han estat les següents:

- 15 dones procedents d'altres processos de SICAR cat: Permanència, Autonomia o Atenció Social (39%)
- 9 dones ja coneixien el Servei de SICAR cat perquè havien estat usuàries (24%)
- 14 dones derivades per agents socials externs, públics o privats (37%)

Activitats desenvolupades

Pla de Treball Individual

El Pla de Treball Individual consisteix en un programa d'orientació i atenció individualitzada entre la professional de suport i la dona. Es treballen diferents aspectes i accions: funcionament i recursos de l'entorn laboral, elaboració del CV, coherència de la història laboral, l'entrevista de feina, habilitats socials i motivació personal.

Enguany s'han **finalitzat 15 Plans de Treball Individual**.

Durant el 2010 hem pogut comprovar que el Pla de Treball Individual és una eina que implica un procés llarg i no sempre vinculat a les possibilitats de trobar feina a curt termini. Més aviat, es tracta d'un procés lligat a l'adquisició d'habilitats, que permeten a les dones guanyar en autonomia i seguretat en sí mateixes per a l'entrada en el món laboral.

Per aquest mateix motiu, s'ha pogut constatar la dificultat en determinar en quin moment el Pla de Treball es dona per finalitzat, ja que en la majoria dels casos a mesura que s'assoleixen uns objectius, van sorgint d'altres que igualment fan necessari un seguiment per part de les professionals.

En qualsevol cas, tenint en compte un nombre de 5 sessions com a mínim per a l'assoliment d'algunes habilitats, trobem que els resultats obtinguts han estat un 10% per sota del que s'esperava.

Tot i així, considerem que les dones que sí han desenvolupat aquests mínims de sessions al Pla de Treball Individual han assolit objectius i, per tant, disposen de més coneixements sobre l'entorn laboral, més habilitats personals i més autonomia en la recerca de feina.

Pla de Formació

El Pla de Formació de la dona s'integra en el Pla de Treball Individual. Comprèn l'orientació, la gestió i la derivació cap a una formació acadèmica, ocupacional, en habilitats i en idiomes. Segons el perfil de la dona i els seus objectius, se l'orienta en diferents itineraris i possibilitats formatives.

Enguany han rebut **formació en capacitació laboral** un total de **17 dones**, que han realitzat cursos en àmbits com: jardineria, hostaleria, sanitari i comercial, a més d'itineraris específics per a la inserció. En 2 dels casos, la formació ocupacional ha estat gestionada a través del SOC-Servei d'Ocupació de Catalunya.

Altres **cursos i tallers** organitzats i desenvolupats per SICAR cat com per altres entitats amb qui es treballa en xarxa i que han tingut un màxim de participació per part de les usuàries han estat:

- 6 Taller de Salut - SICAR cat
- 4 Taller d'Habilitats Socials - SICAR cat
- 2 Curs de Mediació Intercultural – Universitat Autònoma de Bellaterra
- 3 Curs Faro 5 d'Orientació i Integració - Associació In Via
- 1 Programa Sara d'Habilitats i Autoestima - Creu Roja
- 1 Taller de Perruqueria - Llar de Pau
- 3 Programa de Coaching - Consultores sin Fronteras

La **formació en idiomes** l'han realitzat un total de **12 dones** (alguna dona ha participat en més d'una activitat)

- 11 dones Taller de Castellà - SICAR cat
- 6 dones Nivell B de Català - diferents CNL-Centres de Normalització Lingüística
- 1 dona Curs inicial d'Anglès - Escola d'Adults

Les **noves tecnologies** també han pres part en la formació de les dones ja que **8 dones** han realitzat cursos d'informàtica:

- 6 dones Taller d'Informàtica - SICAR cat
- 1 dona Taller d'Informàtica – Migra Studium
- 1 dona Taller d'Informàtica – Llar de Pau

Val a dir, que la **formació acadèmica** també ha tingut un pes important durant el 2010 ja que un total de **7 dones** han començat a cursar estudis en:

- 5 dones en Graduat en Educació Secundària
- 1 dona PQPI en Perruqueria
- 1 dona CFGS de Secretariat

Tanmateix, en aquells casos en els que les dones usuàries posseeixen una titulació universitària, s'ofereix un **acompanyament en l'homologació dels seus estudis**. Al llarg de 2010 s'ha ofert aquesta possibilitat a **2 dones** (una algeriana i una altra eslovena amb estudis de psicologia i d'història de l'art respectivament, cursades als seus respectius països). Malgrat això, el procés d'homologació no va seguir endavant per manca d'alguns documents i les aportacions econòmiques necessàries.

Inserció Laboral

Cal assenyalar que en molts casos, mentre la dona es troba en procés de formació i/o de tramitació de permís de treball, la primera experiència laboral a Espanya tendeix a ser en l'àmbit de l'economia submergida. Donada la situació econòmica actual, les possibilitats d'inserció i la retribució econòmica percebuda per aquesta via s'han vist fortament reduïdes.

En aquest sentit, la manca d'agilitat en el procés de regularització de la seva situació administrativa no només afecta a les possibilitats d'aconseguir feina, sinó també al pla de formació, davant la impossibilitat de formar en habilitats ocupacionals si no es disposa de permís de treball. L'oferta, per tant, es limita sempre a tasques domèstiques i assistencials.

Durant el darrer any **14 dones** han aconseguit una o més feines a través del nostre servei sociolaboral:

- 7 dones a través de la borsa de feina de SICAR cat
- 10 dones a través d'altres recursos públics i privats amb qui mantenim una coordinació

Aconseguint que fossin de la següent durada:

- 11 dones han trobat feina temporal
- 4 dones han trobat feina indefinida

8 d'aquestes dones han aconseguit un contracte laboral i ha estat en els següents àmbits:

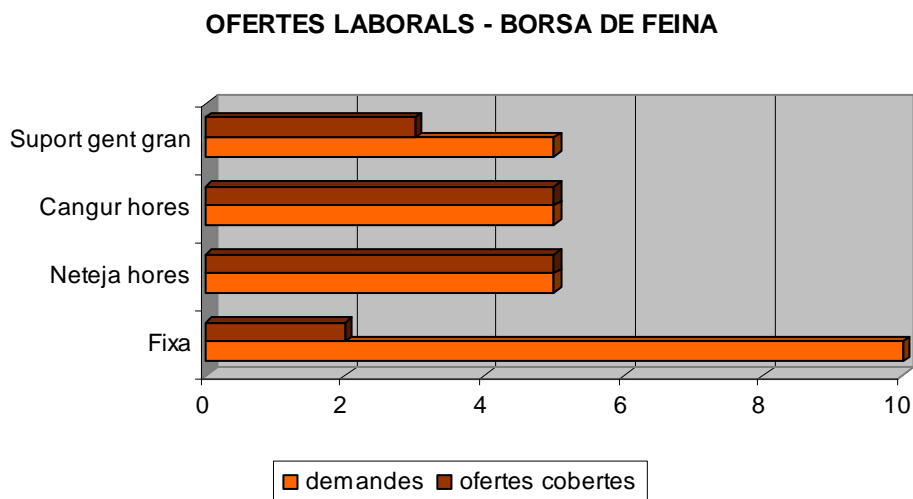
- 4 dones en serveis de neteja
- 1 dona en geriatria
- 3 dones en hostaleria

Borsa de feina

El servei sociolaboral de SICAR cat disposa d'un recurs intern de borsa de feina. Aquesta borsa respon a les necessitats que algunes persones tenen entorn a la seva llar, la cura de persones grans o infants, acompanyaments durant ingressos hospitalaris... Aquesta demanda esdevé una oportunitat com a estratègia per a iniciar en l'àmbit laboral a les usuàries (especialment aquelles que per motius administratius encara no es troben en situació de cercar feina en els circuits habituals d'inserció).

Valorem positivament el suport que signifiquen les ofertes rebudes per a algunes dones amb dificultats per accedir a un treball per una altra via. Al llarg de 2010, les demandes de particulars que s'han obtingut han estat força equilibrades amb les expectatives que es tenien, essent la tendència creixent en la demanda de dones fixes a domicilis particulars per a la cura de persones dependents.

Al llarg de 2010 s'han rebut **25 ofertes de feina** provinents de particulars amb necessitat de suport al seu domicili en tasques relacionades amb:



Per a donar resposta a les ofertes de feina rebudes s'han realitzat **27 entrevistes** directament amb els/les particulars en les que han participat un total de **8 dones** i de les quals 7 han estat seleccionades. Cal dir però que a cap se'ls ha gestionat contracte ni oferta de feina.

Una vegada insertades, la **durada de les ofertes** de feina cobertes ha estat:

- 6 dones menys d'1 mes (dies esporàdics)
- 2 dones d'1 a 3 mesos
- 3 dones de 3 a 6 mesos (3 encara són vigents)
- 1 dona més de 6 mesos

El **motiu de finalització** de les feines han estat els següents:

- 10 finalitzacions de l'oferta
- 2 baixes voluntàries
- 3 de les feines es continuen desenvolupant en l'actualitat

Treball en xarxa

L'efectivitat del treball en xarxa s'ha vist palesa en les intervencions conjuntes i derivacions a diverses entitats a partir de les quals les dones han tingut accés a formació i a experiències laborals.

Durant l'any 2010 hem derivat 5 dones noves a Fundación Integra, mantenint 10 en seguiment, amb les que s'ha treballat la inserció impulsant les seves candidatures a tot un seguit d'empreses que col·laboren amb aquesta fundació.

2 dones s'han derivat al programa DIR-TS de la Fundació SURT per tal que realitzin tot un programa d'orientació i adquisició d'habilitats personals per a l'ocupació.

1 dona ha realitzat el Programa Sara de la Creu Roja que també fomenta habilitats personals i treballa l'autoestima.

Ens hem coordinat per promoure la inserció de diverses dones amb entitats i recursos com Abits, El lloc de la Dona, Barcelona Activa i el SOC.

Tanmateix, ens hem coordinat, per a la promoció de la formació de les dones amb la UAB, Associació In Via, Migra Studium, Llar de Pau, Drecera i el Casal dels Infants del Raval.

Igualment important que la coordinació amb entitats externes, és establir mecanismes adequats de coordinació entre els diferents processos de SICAR cat. Una de les àrees que pren especial rellevància en aquest sentit és la jurídica pel que fa a l'orientació, acompanyament i seguiment conjunt de totes aquelles dones que encara no disposen de situació administrativa regular, en aquest cas ha estat amb 11 dones.

Malgrat aquesta tasca tan positiva, altres recursos existents tant públics com privats, multipliquen programes idèntics i resten limitats quan a oferta per a les dones: tant per la saturació en la demanda com per la manca de varietat en la temàtica i continguts.

Valoració general sobre assoliments i dificultats

La diversitat de nacionalitats, formació prèvia i experiències laborals de les dones anteriors a l'accés als serveis de SICAR cat és tan plural i divers, que es fa difícil marcar una tendència en relació al procés sociolaboral. Precisament aquí rau la línia de treball que marca aquesta diversitat, que és la individualització del procés d'inserció de cada dona.

De cara a intervencions futures, el Pla de Treball Individual vol plantejar-se com quelcom obert sense ànim de tancar-lo, a no ser que la persona abandoni el procés o s'insereixi laboralment de manera estable.

Tanmateix, es valorarà la possibilitat de **crear espais de grup** per fomentar la participació i com a estratègia per a que les dones interioritzin habilitats treballades al pla individual i puguin compartir dubtes i inquietuds laborals.

Respecte al Pla de Formació que contempla el procés sociolaboral, cal destacar també que, en molts casos, mentre la dona es troba en procés de formació i/o de tramitació de permís de treball, la primera experiència laboral a Espanya tendeix a ser en l'àmbit de l'economia submergida. Donada la situació econòmica actual, les possibilitats d'inserció i la retribució econòmica percebuda per aquesta via s'han vist fortament reduïdes.

En aquest sentit, la manca d'agilitat en el procés de regularització de la seva situació administrativa no només afecta a les possibilitats d'aconseguir feina, sinó també al pla de formació, davant la impossibilitat de formar en habilitats ocupacionals si no es disposa de permís de treball. L'oferta, per tant, es limita sempre a tasques domèstiques i assistencials.

També en aquest sentit, hem observat que han accedit a formacions ocupacionals un 15% de dones menys del que s'havia previst.

De cara al proper any, l'àrea sociolaboral es proposa com a objectiu **promoure aliances** amb xarxes i grups d'entitats amb el mateix propòsit que ja treballen sobre el tema per tal de facilitar la incorporació laboral de les dones. De la mateixa manera, es promourà la **signatura de convenis** amb entitats col·laboradores per a establir compromisos i un treball en xarxa fluït per ambdues parts.

Per concloure remarquem com una de les dades positives del 2010, la superació en un 7% dels objectius marcats quant a accés de les dones a llocs de feina, que conforma un total del 37% de les dones ateses.



PROCÉS ATENCIÓ SOCIAL

PROCÉS D'ATENCIÓ SOCIAL³

Dades generals

L'objectiu de l'àrea d'atenció social és acompanyar a la dona amb la intenció d'afavorir el seu procés d'autonomia; prevenint situacions que puguin esdevenir d'exclusió i contribuint a la millora de la seva qualitat de vida, des de la perspectiva d'una atenció social integral que tingui en compte les necessitats expressades, la promoció de les pròpies capacitats i l'accés a recursos externs.

Des de l'any 2009 SICAR cat ha anat donant resposta a les necessitats que les dones tenien relacionades amb l'**habitatge**. Des d'aleshores s'han posat en marxa un conjunt d'accions que responen a diferents demandes:

- Accions relacionades amb la **millora de condicions**: passar d'una habitació a un pis de lloguer, passar de compartir pis a viure sola...
- Accions relacionades amb l'**accés**: sol·licitud d'HPO, gestió d'aval per part de l'entitat...
- Accions relacionades amb la **gestió i manteniment** de l'habitatge: tramitació de sol·licituds d'ajuts, arranjaments...

D'altra banda, en aquest procés s'inclouen un conjunt d'**activitats d'oci i lleure** enteses com aquelles activitats de participació voluntària per part de les dones, que es desenvolupen en el seu temps lliure i que són organitzades o bé per l'equip de professionals amb l'objectiu d'aportar qualitat a les estones de lleure, o bé per les mateixes dones responen a interessos propis. Entenent oferir qualitat com:

- Oferir temps de diversió
- Descoberta de noves maneres d'omplir el temps lliure
- Descoberta de nous espais o diferents visions dels mateixos espais
- Facilitar entorns diferents on relacionar-se

Activitats desenvolupades

Habitatge

Pel que fa a l'acompanyament en la recerca, millora i gestió de l'habitatge, es planteja com una activitat de suport en el que la dona consideri que necessita en relació a aquesta situació. S'ha millorat l'accés o condicions d'habitatge d'un total de **17 dones**; realitzant-se un total de **79 intervencions** principalment d'informació, orientació i acompanyament en recerca d'habitatge, majoritàriament per compartir pis, facilitant eines per a la recerca. També s'ha facilitat informació i suport per a sol·licitud de VPO en 3 casos i s'han fet coordinacions amb entitats oferents de vivenda protegida.

Les dones que atenem poden presentar una situació administrativa regular, irregular o bé estar indocumentades i aquest fet condiciona la intervenció des de l'àrea social. L'accés a recursos

³ Cal recordar que la treballadora social s'incorpora al programa al mes d'octubre.

socials oficials, tant pel que fa a serveis socials com a ajuts a l'habitatge queda restringit a dones amb la situació administrativa regularitzada. Per a la resta de dones amb situació irregular o indocumentada cal recórrer a altres entitats privades d'iniciativa social.

Activitats lúdiques

Des de l'equip valorem la necessitat de planificar **activitats lúdiques** per omplir el temps lliure de les dones, entenent aquestes activitats com aquelles que permeten donar sentit a moments del dia fora de la quotidianitat, que ens apropen a nous espais de relació i a la cultura del país d'acollida, i que permeten que les preocupacions deixin pas a un pensament positiu i esperançador en les dones.

Alhora hem pogut observar que les dones quan arriben a SICAR cat tenen una desconeixença de la ciutat a conseqüència de la privació de llibertat a les que en molts casos s'han vist sotmeses, i això crea una falta d'alternatives al temps d'oci.

Enguany han participat un total de **52 dones** i han assistit a les següents activitats:

- 7 sortides per conèixer la ciutat
- 22 sortides culturals o poblacions de Catalunya
- 20 activitats educatives o de reflexió
- 5 celebracions i festivitats

Valoració general sobre assoliments i dificultats

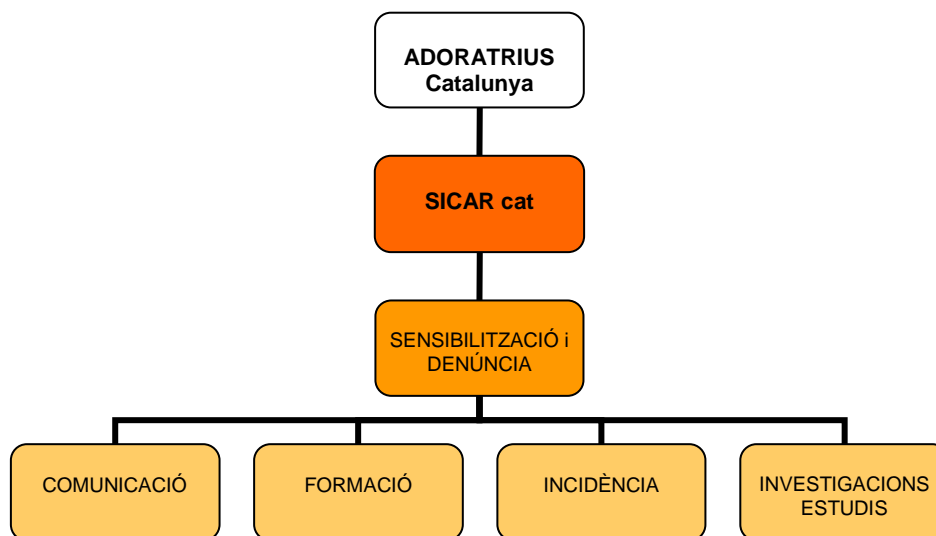
El procés d'atenció social s'ha iniciat en el darrer trimestre del 2010, és per tant un procés encara en construcció en què s'estan perfilant els objectius i la manera de dur-los a terme, i on encara resta pendent establir canals de col·laboració amb determinades entitats socials, fet pel qual ha limitat el poder derivar a dones a recursos socials.

També la situació en què es troba el procés ha limitat el tipus d'intervenció que s'ha dut a terme amb les dones, s'ha anat atenent les demandes i donant respostes, però restant pendent en molts casos l'articulació del Pla Individual de Millora com a instrument d'intervenció professional i per afavorir l'empoderament de les dones en el seu procés de millora i d'autonomia.

Des del procés d'atenció social es fa un doble plantejament per al 2011, mirant a dins i també a fora de l'entitat. Per una banda acabar de desenvolupar i perfilar el procés iniciat en la darrereria del 2010, que ens permeti com a entitat millorar el treball en l'atenció a les dones. Per una altra banda, mirant cap a l'exterior, establir aliances amb entitats socials tant públiques com privades de cara a facilitar l'accés de les dones a ajudes socials que els permetin millorar el seu procés d'autonomia. Així mateix, i atenent-nos al dret que la legislació reconeix a les dones víctimes de trata amb finalitats d'explotació sexual com a víctimes de violència masclista, establir les vies de col·laboració necessàries per tal que les dones que en puguin ser beneficiàries accedeixin a les ajudes socials públiques establertes per a aquestes situacions.

ÀREA DE SENSIBILITZACIÓ I INCIDÈNCIA

L'Àrea de Sensibilització i Incidència de **SICAR cat** s'organitza entorn a 4 processos principals: **Comunicació, Formació, Incidència Política i Investigacions i Estudis.**



Dades generals

Enguany s'ha caracteritzat per ésser un any molt fructífer. Potser no responem a una estratègia prèvia (ja que la preparació per certificar-nos en EFQM ens va obligar a prioritzar el treball en l'Àrea d'Intervenció Directa i l'Àrea de Gestió que són les àrees que inicialment s'auditen); sino com a conseqüència d'esdeveniments i canvis que s'han anat produint en el nostre context polític i social.

És per aquest motiu que l'Àrea de Sensibilització va quedar relegada a un segon terme. Tot i així, l'augment de la nostra visibilitat ha provocat que participéssim a petició externa en diferents espais de treball, de formació i comunicació.

En referència a les **accions formatives**, el 2010 ens ha obert noves portes a nivell institucional (p.ex. l'Escola de Policia o la Universitat Pompeu Fabra); i ens ha apropat a públics on fins ara no havíem incidit (formació a Mossos d'Esquadra i alumnes de Dret).

D'altra banda i com a conseqüència dels canvis constatats en l'Àrea d'Intervenció Directa durant tot l'any 2010, hem organitzat a finals d'any una *Jornada de Sensibilització adreçada al Cos Consular en matèria de Trata de Persones*. Ha estat la primera Jornada que organitzem i la valoració ha estat molt positiva.

La capacitat d'agents, així com la **capacitació** dels propis professionals de **SICAR cat** ha estat prioritària com a estratègia que ens permet millorar la nostra intervenció i la qualitat que ofereix aquesta. Enguany l'equip de professionals i voluntaris hem rebut un total de 96 hores de formació i hem participat en noves fórmules de formació (a través d'un stage a Estats Units).

També ha estat un any molt fructífer per al **treball en xarxa i la incidència política**. La creació de diferents estructures de treball i de decisió⁴ del Govern de la Generalitat de Catalunya ens ha permès augmentar la nostra visibilitat i esdevenir un programa de referència tant pel sector polític com social.

El treball en xarxa i en coordinació amb diferents agents socials, ens han permès consolidar una xarxa de suport sensible a les necessitats de les dones i obertes a crear mecanismes que facilitin el seu accés a drets bàsics.

El manteniment dels **canals de comunicació** ha estat bàsic per tal de continuar fent-nos visibles i accessibles. Per aquest motiu la web i la presència o col·laboració amb els mitjans de comunicació ha estat fonamental també durant aquest any 2010.

I per últim, destacar la nostra col·laboració i participació en **investigacions i estudis** dutes a terme per altres entitats i que permeten augmentar i actualitzar el coneixement sobre el fenomen de la trata de persones i la realitat de la prostitució.

Activitats desenvolupades

COMUNICACIÓ

Enguany **SICAR cat** ha donat a conèixer i sensibilitzat envers el fenomen de la trata de dones amb fins d'explotació sexual bàsicament a través la participació en mitjans de comunicació, del web (www.sicar.cat), el material de la maleta pedagògica *Traffick Pack*, l'exposició fotogràfica *Trata de Dones i Violació de DDHH* i, reunions informatives.

- Mitjans de comunicació

Enguany **SICAR cat** ha tingut presència en 2 programes de ràdio, 1 programa de TV i en 3 mitjans escrits.

- Web



El web www.sicar.cat es renova anualment amb totes les novetats que incorpora el programa.

⁴

La Comissió Nacional per a una intervenció coordinada contra la Violència Masclista
 El Grup de Treball sobre l'abordatge de situacions relacionades amb la prostitució (que han treballat sobre un conjunt de Mesures i Circuits adreçats als col·lectius de prostitució i de víctimes THE)
 El Grup de Treball dels Estàndards de Servei (on hem participat com a SICAR cat i com a representants de la Xarxa Catalana sobre la Trata de Persones-XCT).

- Traffick Pack

http://www.adoratrius.cat/sicar/maleta_cat.php



Conjuntament amb la Universitat de Barcelona (Facultat de Pedagogia) s'ha treballat en l'edició d'aquest material.

Es tracta de 5 maletes (capses) que cadascuna d'elles exposa un tipus de situació de tràfic.

Aquest material ha estat sol·licitat novament per l'Escola Mare de Déu del Roser del Prat de Llobregat.

- Exposició fotogràfica *Trata de Dones i Violació de DDHH*



Enguany l'exposició ha estat a la Llibreria Claret de Barcelona.

- Reunions informatives

S'han mantingut reunions informatives per donar a conèixer el nostre programa. I molt especialment s'ha fet difusió en la província de Tarragona. Com a estratègia s'han tingut presents els diferents circuits territorials de violència masclista per tal de poder arribar a professionals de diferents àmbits d'intervenció (social, sanitari i policial) i territorial (local, comarcal i provincial).

En total hem pogut donar a conèixer el nostre programa d'intervenció a un total de **133 persones** a través d'aquestes reunions informatives.

FORMACIÓ

Enguany els nostres principals públics han estat l'àmbit universitari, Mossos d'Esquadra, Consolats i Ambaixades i professionals de l'àmbit social.

Les principals activitats han estat les següents:

- Congressos: Realitzant tallers o presentant comunicacions:
 - 1er Congrés Català d'Educació Social (Vic)
 - 8º Congreso de Escuelas Universitarias de Trabajo Social (Gijón)
 - IIº Congreso Latinoamericano Sobre Trata y Tráfico de Personas: Migración, Género y Derechos Humanos (México)
- Jornades: Realitzant tallers:
 - VI Jornades d'Educació en Valors (Girona)
 - IIª Jornada sobre Trata (Barcelona)
- Conferències:

Participació en 5 Conferències que s'enmarquen en diferents estudis universitaris de diferents universitats i de facultats de Ciències Socials i Dret (Universitat de Barcelona, Universitat Autònoma de Bellaterra, Universitat Pompeu Fabra i Universitat de Vic).

- Conferència en l'Escola de Policia de Catalunya adreçada a Mossos d'Esquadra.
- Taula-Rodona:
 - Taula-rodona organitzada per la Fundació SER.GI (Girona)

Volem destacar especialment que enguany hem organitzat per primera vegada una **Jornada de Sensibilització adreçada al Cos Consular en matèria de Trata de Persones**. L'organització d'aquesta Jornada va ser motivada per les dificultats amb què des de l'Àrea d'Intervenció Directa ens estàvem trobant amb les dones indocumentades que ens arriben a **SICAR cat**.



Jornada de sensibilización para el CUERPO CONSULAR en materia de TRATA DE SERES HUMANOS

Representar a la ciudadanía es protegerla
¡Cooperemos para evitar la revictimización en la Trata de Seres Humanos!

JORNADA:
16 de diciembre de 2010 | 9 a 14 horas
CajaForum Aula 2
Centre Social i Cultural de l'Obra Social "la Caixa"
Av. Francesc Ferrer i Guàrdia, 6-8
08038 Barcelona

Financians: Ajuntament de Barcelona, Dretos Civils

Colaborans: Consulate General of the United States of America, proyecto ESPERANZA, Obra Social Fundación "la Caixa"

La Jornada va comptar amb el suport econòmic de la Regidoria de Drets Civils de l'Ajuntament de Barcelona i la Fundació "la Caixa".

I el suport en la seva participació desinteressada per part del Consolat d'Estats Units de Barcelona, l'Institut Català de les Dones, la Secretaria per a la Immigració i el Proyecto ESPERANZA (Adoratrius-Madrid).

Vam comptar amb la presència de 57 participants essent representants de 3 ambaixades, 14 consolats, 7 entitats, 8 administració autonòmica i 1 administració local.

En total hem pogut compartir diferents aspectes de la realitat de les víctimes de la trata a través d'accions formatives amb **505 persones**.

INCIDÈNCIA POLÍTICA I TREBALL EN XARXA

SICAR cat ha continuat exposant, denunciant i compartint la situació de vulnerabilitat en què es troben ambdós col·lectius d'atenció.

Si l'any passat vam fer incidència per fer-nos visibles a la província de Girona, enguany s'ha prioritzat el treball en la província de Tarragona (incloent-hi el territori de Terres de l'Ebre).

Essent coherents amb el treball iniciat en anys anteriors, SICAR cat ha continuat tenint presència en espais de treball en xarxa com són:

- Xarxa Catalana sobre el Tràfic de Persones-XCT.
- Taula Tècnica per a l'abordatge del Treball Sexual de l'Ajuntament de Barcelona.
- Grup de Treball sobre Prostitució a Girona.

A banda d'aquestes xarxes, també treballem de forma molt coordinada i de forma continuada i formalitzada amb diferents institucions i entitats públiques i privades.

INVESTIGACIONS I ESTUDIS

Diverses entitats ens han sol·licitat la participació de SICAR cat en estudis i investigacions.

- *Proyecto MIRROR (ACCEM)* sobre identificació i derivació de les víctimes de trata amb fins d'explotació laboral en els països objecte del projecte (Espanya, Itàlia i Romania)
- *Estudi sobre dones nigerianes víctimes de la trata amb fins d'explotació sexual (Àmbit Dona)*
- *L'impacte de les polítiques públiques en les dones víctimes de la trata (Genera)*
- *I+D Dona, Immigració i Prostitució (Universitat de Barcelona i SICAR cat)*
- *La professionalització de les ONG (Instituto de Innovación Social)*

A més hem col·laborat també oferint alguns testimonis en la redacció d'una novel·la que tractarà sobre la trata de persones.

Valoració general sobre assoliments i dificultats

En general valorem que malgrat es va iniciar el 2010 sense prioritzar excessivament aquesta Àrea, el dia a dia ha fet que ens anéssim trobant amb oportunitats per comunicar, sensibilitzar i millorar el coneixement entorn al fenomen de la trata de persones. Finalment hem pogut incidir directament sobre **638 persones**, a més d'aquelles que per altres vies hauran consultat el nostre web, escoltat o llegit les nostres intervencions en mitjans de comunicació, visitat l'exposició...

Considerem que en general està augmentant el grau d'informació que es té vers aquesta realitat però sovint encara es confon amb altres realitats.

Potser enguany totes les accions de sensibilització s'han adreçat a professionals, tècnics, càrrecs públics i futurs professionals, i hem deixat de banda el treball envers el públic general.

Aquesta any també hem canviat la nostra estratègia d'acció. No s'han creat nous materials de sensibilització sino que hem apostat per la celebració d'una Jornada⁵ de sensibilització en tant que considerem que aquest tipus d'acció té un impacte directe en el treball amb les dones.

Referent al treball en xarxa, cal dir que és important la nostra presència en aquests espais. Tot i així també valorem moltíssim les coordinacions que hem mantingut amb diferents interlocutors i que ens ha permès arribar a acords que han contribuït significativament en la millora de la nostra intervenció.

En general és necessari millorar el control i avaluació de l'impacte de totes les accions de sensibilització que realitzem; i establir una estratègia més clara del que es pretén assolir des de l'Àrea de Sensibilització i Incidència.

⁵ Jornada de Sensibilització adreçada al Cos Consular en matèria de Trata de Persones (16 de desembre de 2010)

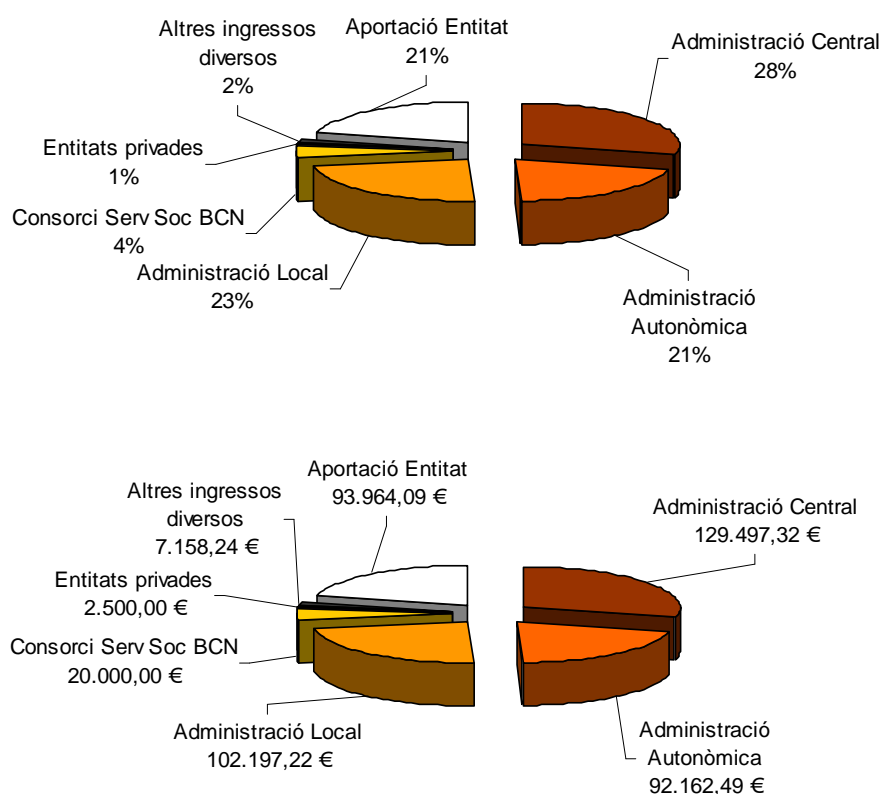
ÀREA DE GESTIÓ ECONÒMICA I TÈCNICA

L'Àrea de Gestió de SICAR cat és la responsable de treballar per a la sostenibilitat econòmica i tècnica del programa. I per aquest motiu identifiquem 2 processos: **Gestió Econòmica** i **Gestió Tècnica**.

GESTIÓ ECONÒMICA

Dades generals

Les principals dades de la gestió econòmica són les següents:



Activitats desenvolupades

Captació de fons

Respecte la sostenibilitat econòmica cal dir que enguany hem treballat amb diferents fórmules de captació de fons:

- **Subvencions:** Ens hem presentat a 12 convocatòries: 7 de finançadors públics⁶ de tots els àmbits (local, comunitat autònoma i estatal) i 4 de finançadors privats⁷; de les quals 2 convocatòries ens han estat denegades.
- **Convenis:** Hem continuat comptant amb els convenis de l'Ajuntament de Barcelona-Regidoria de Dones (conveni econòmic des de l'any 2006 i gestió de 2 pisos de protecció oficial l'any 2007). I, del Consorci de Serveis Socials de Barcelona (conveni econòmic i la gestió dels 2 pisos de l'Ajuntament de Barcelona des de l'any 2008).
- **Contractes menors:** Aquest any s'han signat 2 contractes menors amb la Generalitat de Catalunya:
 - **Secretaria de Polítiques Familiars i Drets de Ciutadania:** El passat 11 d'octubre de 2010 el Govern de Catalunya aprova el *Programa de Mesures per a l'abordatge de situacions de prostitució, en especial de les d'explotació de persones amb finalitat sexual*. Entre les mesures que estableix aquest programa destaca la posada en funcionament d'un *dispositiu d'acolliment i protecció a les víctimes d'explotació de persones amb finalitat sexual*. La posada en marxa d'aquest dispositiu ha estat contractada a SICAR cat a través d'un contracte menor amb la Secretaria de Polítiques Familiars i Drets de Ciutadania.
 - **DGAIA-Direcció Gnral d'Atenció a la Infància i l'Adolescència:** Enguany SICAR cat ha acollit a 4 menors víctimes de la trata de persones amb finalitats d'explotació sexual a petició de la Fiscalia de Menors. I per aquest motiu, la DGAIA s'ha compromès a la signatura d'un contracte menor amb el nostre programa per tal de cobrir les seves despeses.

Accions d'avaluació

Una altra de les principals activitats que hem desenvolupat al 2010 ha estat **mesurar el grau de satisfacció dels nostres finançadors** com a grup d'interès prioritari de la nostra entitat.

Es va passar un qüestionari de satisfacció als principals finançadors (7 públics i 3 privats) i vam rebre resposta del 50%. L'enquesta demanava la valoració del nostre programa respecte diferents temes:

- Adaptació del nostre programa a les necessitats de les usuàries víctimes de la trata
- Adaptació del nostre programa a les necessitats de les usuàries relacionades amb entorns de prostitució
- Alineació i coherència del nostre programa amb el pla estratègic del finançador
- Conèixer el grau de prioritat dels finançadors envers els nostres col·lectius d'atenció
- Valoració sobre cap a on hauríem de destinar més esforços i millorar
- Valoració sobre el nivell de coordinació/contacte que manté el programa amb ells

⁶ Ministerio de Igualdad, Ministerio de Sanidad y Política Social, Institut Català de les Dones, Secretaria de Polítiques Familiars i Drets de Ciutadania, Institut Català d'Assistència i Serveis Socials, Secretaria per a la Immigració, ADIGSA, Ajuntament de Barcelona (Regidoria de Dones i Joventut i Regidoria de Drets Civils), Consorci de Serveis Socials de Barcelona

⁷ Caixa Sabadell (amb aplicació a l'any 2011), Caja de Ahorros de Navarra i donatiu de "la Caixa"

- Valoració sobre la informació que els facilitem
- Valoració sobre la nostra visibilitat
- Valoració sobre el lideratge i representants de l'entitat
- Consulta sobre aspectes que ens permetin millorar i augmentar la confiança mútua

El 50% d'enquestats valora molt satisfactòriament el nostre programa. Consideren que SICAR cat s'adapta a les necessitats de les usuàries. Es troba alineat i té coherència amb alguns Plans d'Actuació (tant local com autonòmic) i ambdós col·lectius es consideren prioritaris en la seva atenció.

En general, als finançadors els preocupa si el nombre de places residencials que oferim serà suficient en un futur. I quines podrien ser les fórmules que de forma conjunta ens podríem plantejar per agilitar els processos d'autonomia de les dones.

D'altra banda també se'ns proposa la realització d'estudis o recerca aplicada de manera conjunta per tal de conèixer les necessitats de les dones i poder donar una resposta més ràpidament per ambdues parts (entitat i finançador).

Es valora molt positivament la coordinació que mantenim amb tots ells però se'ns proposa que facilitem més informes de valoració durant l'any (més enllà de la memòria anual que sempre presentem).

Respecte al grau de visibilitat del programa es considera adient ja que si es fes més difusió potser no es podria garantir l'anonimat en què cal que es mantingui SICAR cat.

El lideratge i representats de l'entitat són molt ben considerats.

I per últim, i per tal de millorar i augmentar la confiança, se'ns proposa que continuem essent innovadores i no perdem la capacitat de millora constant que hem demostrat fins al moment.

Valoració general sobre assoliments i dificultats

Des del **sector públic** (i més concretament des del Departament d'Acció Social i Ciutadania de la Generalitat de Catalunya) volem destacar que enguany s'ha manifestat i s'ha traduït molt més la sensibilitat envers al nostre col·lectiu d'atenció. Una sensibilitat que s'ha traduït tant pel que fa a aspectes tècnics com econòmics.

Tot i així acabem amb un seguit de canvis en el context polític (desaparició del Ministerio de Igualdad i convertit en Secretaria; i el canvi de grup polític en la Generalitat de Catalunya) que no ens permeten predir amb seguretat quin serà el nostre escenari a partir de 2011.

A més, al mes de maig de 2011 hi haurà també eleccions municipals i caldrà veure la repercussió dels resultats sobre els nostre programa.

En referència al **sector privat**, el 2010 també ha estat un any de molts canvis. La fusió entre diferents entitats bancàries ha fet que algunes convocatòries de les seves respectives obres socials canviessin; o fins i tot, que algunes de les seves fundacions finalitzessin la seva tasca d'obra social.

En general, valorem que aquest any ha estat positiu si tenim present el context de crisi econòmica. Hem pogut mantenir els mateixos ingressos que l'any anterior, per tant ha estat un any de continuïtat. En tot cas sí que volem destacar que la col·laboració econòmica per part de les administracions ha canviat en els darrers 4 anys.

| | Adm Central | Adm Autonòmica | Adm Local | Consorti Serv Soc BCN | Entitats privades | Altres ingressos diversos | Aportació Entitat |
|-------------|--------------------|-----------------------|------------------|------------------------------|--------------------------|----------------------------------|--------------------------|
| 2007 | 7% | 14% | 38% | 0% | 34% | 1% | 6% |
| 2008 | 16% | 9% | 32% | 5% | 26% | 1% | 11% |
| 2009 | 39% | 16% | 26% | 5% | 7% | 0% | 7% |
| 2010 | 28% | 21% | 23% | 4% | 1% | 2% | 21% |

Des de l'any 2007 s'ha donat una progressió pel que fa als finançadors que col·laboren en el nostre programa. Hem passat d'estar subvencionats bàsicament per l'administració local i entitats privades a una major implicació econòmica en els darrers 2 anys per part de l'administració estatal i autonòmica.

Cal assenyalar però que malgrat es visualitza un descens en el percentatge de l'administració local, aquesta ha mantingut el mateix compromís inicial (però davant l'augment de les altres administracions, el seu % es veu disminuït).

L'augment en la col·laboració de l'administració estatal i autonòmica es correspon directament amb el fet que des dels dos àmbits s'han desenvolupat polítiques d'atenció que afecten directament als nostres col·lectius.

En tot cas, aquest any s'ha produït un descens pel que fa a l'aportació de l'administració estatal (que s'ha reduït un 9%) però que ha quedat una mica compensada per un augment del 5% per part de l'administració catalana.

Una altra novetat ha estat el treball amb la Direcció Gnal d'Atenció a la Infància i l'Adolescència-DGAIA. En aquest sentit cal dir que s'estan estudiant diferents fórmules de col·laboració econòmica i tècnica en tant que l'opció d'un contracte menor com s'ha fet enguany ha estat una solució transitòria atès les dificultats econòmiques de la DGAIA per poder fer front a un nou conveni.

D'altra banda, l'aprovació del *Programa de Mesures per a l'abordatge de situacions de prostitució, en especial de les d'explotació de persones amb finalitat sexual* i, la posada en marxa del *dispositiu d'acolliment i protecció a les víctimes d'explotació de persones amb finalitat sexual* ens permet éssers positius de cara al futur. Tot i així, es preveu que la gestió d'aquest dispositiu surti a concurs al 2011 (i no a través d'un contracte menor que és insuficient) i per tant, caldrà valorar quines condicions econòmiques i tècniques es sol·liciten.

I per últim, acabem l'any sense poder tancar l'exercici atès el deute que la Generalitat de Catalunya té amb la nostra entitat. Malgrat l'aprovació d'algunes subvencions, a data 31 de desembre de 2010 encara no ens han estat abonades.

Administracions públiques



Ajuntament de Barcelona
Dones



Generalitat de Catalunya
Institut Català de les Dones



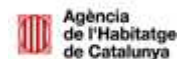
Generalitat de Catalunya
Departament d'Acció Social i Ciutadania
Secretaria de Polítiques Familiars i Drets de Ciutadania



Generalitat de Catalunya
Departament d'Acció Social i Ciutadania
Secretaria per a la Immigració



Generalitat de Catalunya
Institut Català d'Assistència i Serveis Socials



Entitats privades



"la Caixa"



PIONEROS EN BANCA CÍVICA



FUNDACIÓ
BANC DELS ALIMENTS
BARCELONA

Empreses



GESTIÓ TÈCNICA

Dades generals

Al novembre de 2009, Adoratrius-Espanya va encetar un procés d'acompanyament a les seves obres socials per tal que milloressin el seu nivell de gestió des d'un estàndard de qualitat EFQM. Una tasca que també s'ha desenvolupat durant aquest any 2010 per tal d'obtenir resultats positius al febrer de 2011.

Aquesta posada en marxa ha estat dinamitzada per la **FUNDACIÓN DE SOLIDARIDAD AMARANTA** (www.fundacionamaranta.org) creada al 2006 per Adoratrius per cohesionar la seva acció social.

Aquesta tasca s'ha pogut desenvolupar perquè s'han facilitat les eines adequades i compatibles per tal de potenciar el treball en xarxa i perquè s'han impulsat espais de trobada per reforçar sinergies.

Activitats desenvolupades

Implantació EFQM

Per tal que al mes de febrer de 2011 poguem ésser auditats per tal de certificar-nos en EFQM, ha calgut el desenvolupament de diferents accions:

- **Formació:** Per al desenvolupament d'un lleguatge comú a nivell institucional i per la democratització d'algunes eines, s'han dut a terme 5 sessions de formació en EFQM en format de cap de setmana a Madrid (a la seu de l'Entitat) i un total de 60h.

En concret, des de SICAR cat hem participat un total de 3 persones (directora, coordinadora de Serveis i responsable de qualitat).

- **Treball intern en EFQM:** A banda de la formació ha calgut fer un treball intern d'adequació, millora i sistematització de les eines i instruments per tal d'adaptar-nos a les exigències i requisits establerts per l'EFQM.

En aquest sentit valorem molt positivament l'esforç realitzat perquè ha respost a diferents objectius: D'una banda, ha permès actualitzar i innovar algunes metodologies de treball i ésser més transparents en la gestió tècnica i econòmica. D'altra banda, ha estat una oportunitat per consolidar al nou equip de professionals. I ens ha permès incorporar definitivament i de forma habitual l'avaluació de la satisfacció de les dones, les persones que col·laborem en el programa (treballadors, voluntaris i alumnes de pràctiques), així com l'impacte social que tenim finalment.

A més s'han introduït millores a través de les noves tecnologies com ha estat la instal·lació d'un servidor comú i l'ús de l'skype a nivell intern; i implantar una política respectuosa amb el medi ambient; una millora en la gestió de la protecció de dades i en riscos laborals.

- **Auditoria interna:** A finals del mes de novembre, vam realitzar una auditoria interna que ens permet estimar que tenim possibilitats d'assolir la certificació al proper mes de febrer de 2011.

Equip de persones

Tenint present la sostenibilitat econòmica i tècnica del programa, durant aquest any 2010 s'ha dut a terme una re-estructuració de l'equip de professionals contractats.

La voluntat d'aquest canvi ha estat la de promocionar molt més la interdisciplinarietat del nostre equip; entenent que la incorporació de la figura d'una advocada i una treballadora social eren elements claus per oferir una atenció integral als nostres col·lectius d'atenció.

Hem comptat amb 2 alumnes de pràctiques (treball familiar i educació social).

I l'equip de persones voluntàries ha minvat pel que fa a nombre de persones.

Valoració general sobre assoliments i dificultats

En general, valorem molt positivament tota la tasca que s'ha dut a terme malgrat el sobre-esforç que ha suposat a tots els nivells. Tant pel que fa a nivell humà com material, tant per les decisions preses com per les incerteses que es generen; tant per les apostes estratègiques com per l'impacte que tenen en el dia a dia...

Com a dificultat potser ha estat que no hem acabat de trobar la fórmula que ens permeti acollir a persones que volen desenvolupar una tasca de voluntariat en la nostra entitat. Sovint es donen una sèrie de factors (vetllar per l'anonimat i seguretat de les adreces, canvis d'horaris de les dones...) que no ens permeten generar un espai o definir unes accions concretes a desenvolupar.

La lògica i metodologia de l'EFQM ens porta a avaluar i evidenciar tota la nostra tasca. Per aquest motiu podem identificar molt més i millor totes les nostres mancances, buits... i alhora totes les nostres fortaleses. Aquesta mirada tan global sobre el programa ens "obliga" d'alguna forma a ésser més conscients de tots els elements que hi tenen a veure; i per això, posa de relleu aquests dèficits que queden recollits en la nostra planificació estratègica per tal de donar-hi resposta.

Valorem que la lògica i metodologia de l'EFQM ha estat una oportunitat per conèixer millor la nostra entitat **ADORATRIUS** i per identificar possibles aliances internes a nivell estatal. I d'altra banda per enfortir-nos com a equip i professionalitzar molt més la nostra tasca envers els nostres col·lectius d'atenció.

CONCLUSIONS GENERALS

L'any **2010** ha estat un any de...

canvis interns per **millorar**...

- ... canvis lligats als canvis soferts en l'equip humà...
- ... canvis en la metodologia de treball atès les exigències i requisits de l'EFQM...

oportunitats per **avançar**...

- ... oportunitat per la sensibilitat política envers el fenomen TEH i la prostitució...
- ... oportunitat perquè aquesta sensibilitat s'ha traduït en un treball més coordinat...

novetats que ens obliguen a **estar atents**...

- ... novetats especialment perquè hem començat a atendre a menors...
- ... novetats pel perfil de dona que ens arriba...

L'escenari que ens presenta **2011** és d'una banda incert i alhora una oportunitat clau per tal d'apropar les necessitats d'ambdós col·lectius a una nova força política, al nou Govern de la Generalitat de Catalunya. I d'altra banda, segons els resultats de les eleccions municipals potser també serà una altra oportunitat per treballar però des d'una perspectiva més local amb una altra força política.

2010 ens ha permès créixer en aliances, en compromisos compartits i en reptes comuns... Hem anat de la mà juntament amb altres agents socials, amb altres persones que des d'un compromís ètic lluiten per la defensa dels DDHH.

GRÀCIES A TOTS I TOTES !!!

Barcelona, 31 de gener de 2011